

Prezentare generală Comuna Carașova

4 Localizare regională și județeană

Regiunea Vest este situată în partea de vest a României, la granița cu Ungaria și Serbia.

Regiunea Vest are o suprafață de 32.034 km², reprezentând 13,4% din suprafața țării și este compusă din 42 de orașe (din care 12 municipii) și 276 de comune (318 unități administrative teritoriale), grupate în patru județe : Arad, Caras-Severin, Hunedoara și Timiș.

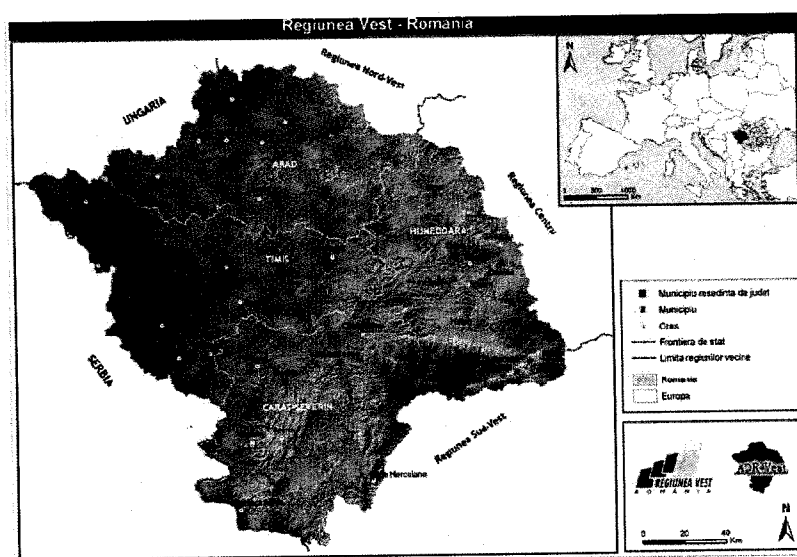


Fig.16. Harta Regiunii de Vest

Situat în partea de sud-vest a României, județul CARAȘ-SEVERIN are o suprafață de 8250 km², ceea ce reprezintă 3.6 % din suprafața țării. Din punct de vedere al mărimii, județul Caraș - Severin este al treilea din țară.

Limitele teritoriale, în cea mai mare parte convenționale, despart județul de vecinii săi

- N-V - județul Timiș
- N-E - județul Hunedoara
- E - județul Gorj
- S-E - județul Mehedinți
- V- Republica Serbia și Muntenegru
- S-V - fluviul Dunărea

3.2 Poziție geografică și limite

Comuna Carașova, localizată în județul Caras-Severin, România este unitatea administrativ teritorială componentă a județului Caras-Severin, așezată în partea centrală a județului, pe cursul superior al râului Caraș, învecinându-se cu următoarele unități administrativ teritoriale:

- **N** - municipiul Reșița
- **V** - comuna Lupac
- **S-V** - comuna Goruia
- **E** - comuna Văliug
- **S** - orașul Anina

Cu rang de comuna, având în componența sa satele Nermed și Iabalcea, Carașova constituie leagănul celorlalte așezări din bazinul carașovenesc, cu populație majoritară de etnie croată.

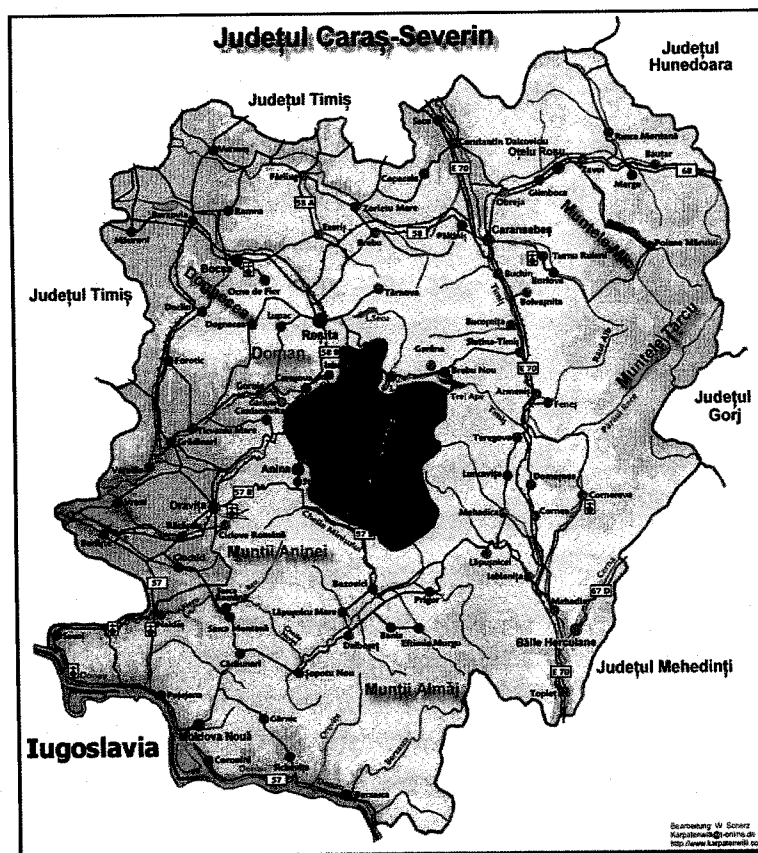


Fig.17. Localizare comuna Carașova

Carașova (croată *Karaševo*), reședința comunei Carașova se află în județul Caras-Severin, Regiunea de dezvoltare 5 Vest Banat, la 15 km distanță de Reșița (municipiul reședință de județ), pe DN 58 (drumul spre Anina). Amplasată într-o zonă muntoasă, la intrarea în Cheile Carașului, Carașova beneficiază de un cadru natural pitoresc fiind punctul de plecare în unul din cele mai importante trasee turistice din Parcul National Semenic – Cheile Carasului.

Satul **labalcea**, al doilea ca vechime, este atestat pe harta Transilvaniei din anul 1558 (Dicționarul localităților transilvănene - Coriolan Suci).

Nemet - cea de-a treia localitate, este consemnata topografic din anul 1730, prima vatra a satului fiind situata pe versantul nordic al dealului Gariste.

Astăzi comuna Carașova număra 3260 de locuitori,

- 2437 in localitatea Carașova
- 598 in satul Nemet
- 225 in labalcea

aproximativ 90% din populație fiind de etnie croata.

Matematic coordonatele geografice ale comunei Carașova sunt : 21.868731° longitudine estică și 45.20531° latitudine nordică.

3.3 Istoric

3.3.1 Atestare documentară, mărturii ale evoluției comunității

Crașovenii provin din sudul Dunării mijlocii, loc de întâlnire a marilor plăci tectonice ale credințelor ortodoxe, catolice și musulmane care au zdruncinat echilibrul vieților oamenilor. Deși locurile originare și apartenența etnică a crașovenilor au fost subiecte controversate, tendința actuală este de a fi considerați ca urmașii unei populații creștine din Bosnia-Herțegovina. Credința lor a fost motivul de persecuție din partea despoților ortodocși sârbi și a musulmanilor turci, motiv pentru care au emigrat, stabilindu-se în Banat, într-o zonă în care peisajul îl amintește pe cel dalmatin.

Crașovenii sau carașovenii sunt una dintre cele mai interesante naționalități ale Banatului, cu o mare vechime în locurile în care trăiesc, cu o origine controversată și chiar cu o apartenență etnică incertă. Ce se știe sigur este că vorbesc o limbă de origine slavă, au religia romano-catolică și trăiesc în principal în șapte sate așezate între vechile centre industriale Reșița și Anina: *Carașova (Karaševo)*, *Lupac (Lupak)*, *labalcea (Jabalce)*, *Clocotici (Klokotić)*, *Rafnic (Ravnik)*, *Nemet (Nirmic)* și *Vodnic (Vodnik)*. Strămoșii lor au venit aici din sudul Dunării, însă nu mai este cunoscut cu precizie locul lor de proveniență. De aceea, vechii cercetători îi considerau, în funcție de interes, fie sârbi, fie bulgari. Multă vreme, ei

înșiși s-au considerat o etnie aparte, care vorbea „graiul crașovan”. Chiar și denumirea lor este greu de explicat. Conform unei tradiții locale, numele de crașoveni

ar proveni de la localitatea sârbească Kruševac, pe unde un grup de înaintași de-ai lor au trecut Morava în drumul către Banat. Însă ni se pare mai plauzibil ca el să se tragă de la numele râului Caraș, pe malurile căruia s-au așezat. Numele acestuia a fost atestat din 1129, când în apropierea lui a avut loc o luptă între împăratul bizantin Ioan Comnen și regele maghiar Ștefan II, acesta din urmă fiind înfrânt. Conform relatării, atunci apa râului se înroșise de sânge. În curând, numele râului a fost transmis și puternicei cetăți

ridicate în apropiere, iar mai târziu a fost extins asupra întregii regiuni. Comitatul Caraș este atestat documentar din anul 1200.

Literatura amintește despre trei valuri de colonizări, prima fiind înainte de anul 1333, când documentele menționează existența unui scaun protopopesc catolic la Carașova (Traian Simu).

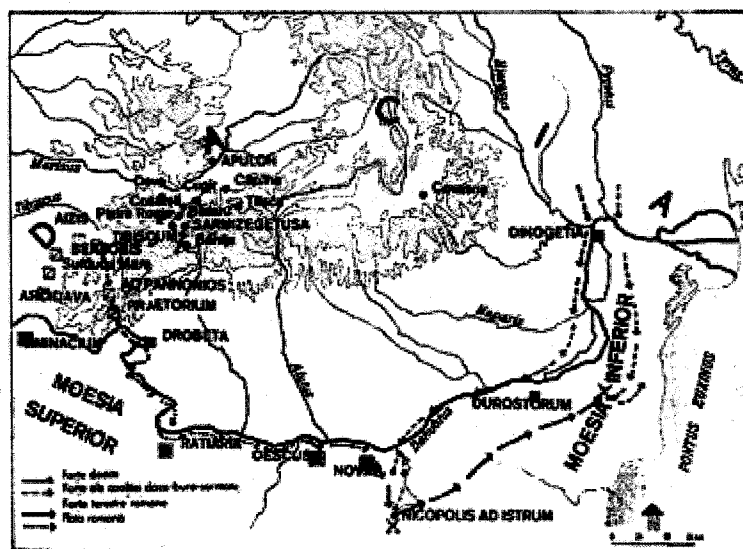


Fig.18. Harta așezare teritorială Carașova

În 1366, în timpul regelui Ludovic I al Ungariei, a avut loc o primă emigrare la nord de Dunăre a unor grupuri de bulgari catolicizați, care se refugiau de frica turcilor .

Ei proveneau din zona Vidinului, unde trăiseră amestecați cu aromâni, care de asemenea locuiau în număr mare acolo. Deci se poate trage concluzia că acest prim val așezat în apropierea cetății Carașova era format din bulgari și aromâni.

În Banat este posibil să fi întâlnit descendenți ai vechilor slavi, rămași aici încă din perioada migrației popoarelor. În orice caz, noua populație a avut întotdeauna un caracter predominant slav, indiferent de amestecul etnic din care a fost compusă.

Curând, în 1391, s-a produs o a doua emigrare a bulgarilor catolici, după ce Baiazid recucerise țaratul Târnovei. Aceștia au rămas pe teritoriul actual al Carașovei, Rafnicului și Iabalcei. Deja în secolul al XIV-lea, la Carașova, Lupac și Iabalcea era menționată



Fig.19. Locuitori Carașova

existența unor parohii catolice, subordonate scaunului protopopesc de la Carașova. În același timp, după înfrângerea de la Kosovopolje din 1389, mulți sârbi s-au refugiat și ei către nord, ajungând inclusiv în Banat.

Unii din aceștia au rămas de asemenea în zona Carașovei, îngroșând fondul slav deja existent acolo. Dialectul vorbit de ei seamănă cu cel de pe cursul superior al Moravei, unde, la fel, slavii conviețuiseră mult timp cu aromânii. Acea zonă cuprinde unele localități importante, precum Prizren, Niš sau Kruševac. Iar după ce turcii au ocupat și Bosnia, în 1459, mulți catolici din regiunea Bosnia Argentina, bogată în zăcăminte de metale prețioase, au emigrat și ei către Banat, unde s-au stabilit de asemenea în ținuturi miniere, printre care și Carașova. Astfel, pe toată durata evului mediu, Carașova a continuat să rămână, după cum am arătat, un puternic centru catolic al Banatului, iar locuitorii săi vorbeau un grai de origine sud-slavă.

Emigrările s-au desfășurat și în epoca modernă. La mijlocul secolului al XVIII-lea, în Banat au fost colonizați din nou bulgari catolici. În 1740 unii au ajuns și la Carașova, între ei aflându-se acum și albanezi „clementini” (catolici). Aceștia se răsculară împotriva turcilor, apoi se refugiaseră pentru un timp în Oltenia aflată sub stăpânirea austrieilor. Când turcii au recucerit și Oltenia, ei au trecut în Banat, o parte fiind așezată în satele crașovenești. Mai târziu au mai sosit catolici din Bosnia Argentina, care au rămas în localitățile Clocotici (1787), Lupac (1790) și Nermed (1845). Spre sfârșitul secolului al XIX-lea, crașovenii au populat parțial și satul Tirol.

Tot prin emigrarea de slavi catolici se poate explica și proveniența unei părți a locuitorilor comunei Slatina Timiș, care s-au românizat complet de-a lungul timpului, păstrându-și numai religia catolică. Chiar și populația din labalcea nu mai vorbește decât românește. Acești locuitori mai au totuși în comun cu ceilalți crașoveni religia catolică, portul și obiceiurile.

În decursul veacurilor au mai fost pomenite în documente și alte trei localități crașovenești: Seliște, de la care se mai păstrează urmele unor case și chiar ale unei biserici și ai cărei locuitori s-au strămutat la Carașova și Rafnic; Tâlva, a cărei populație s-a mutat la Lupac; și Iasenovăț (Jaszenovacz), care s-a contopit cu

Clocotici. Numărul crașovenilor crescând prin numeroasele valuri de emigrări amintite, au fost înființate treptat și celelalte sate pe lângă locul inițial. Astfel au apărut labalcea (1564),



Fig.20. Locuitori Carașova

Lupac (1598), Clocotici (înainte de 1690), Nemet, Rafnic și Vodnic (înainte de 1723). „Ei trăiesc în bună înțelegere cu românii și după 1717 și cu coloniștii germani”, preciza Georg Hromadka Totodată, Traian Simu menționa: „Sentimentul național e bine dezvoltat la crașoveni.

Ei nu vor să fie confundați cu nimeni și, în consecință, nici cu sârbii, nici cu bulgarii, ci ei vor să fie crașoveni! Remarcăm însă cu plăcere *simpatia grăitoare ce o nutresc pentru români.*”

Este demn de remarcat că, deși de religie catolică, strămoșii crașovenilor nu au avut tangențe cu croații, poate cu excepția unora care proveneau din Bosnia. Însă ulterior, în special în perioada austriacă, ei au primit multe cărți editate la Zagreb, pe care le-au folosit la școală și în biserică. Ținând cont de identitatea religioasă și de

aceste legături stabilite de-a lungul timpului, unii crașoveni au ajuns să se considere croați, cum au și fost înregistrați în recensămintele românești dinainte de 1989. Totuși, în această perioadă cei mai mulți dintre ei continuau să își declare apartenența la etnia crașovenească, diferită în opinia lor atât de sârbi, cât și de croați. La recensământul din 1992, în România existau, potrivit declarațiilor proprii, un număr de 4.085 de croați și de 2.775 de crașoveni, aceștia din urmă constituind (ca și ceangăii din Moldova) un grup etnic aparte existent numai aici. În schimb, în 2002 situația s-a schimbat radical.

Atunci nu mai existau decât 207 crașoveni, în timp ce numărul croaților din România creștea la 6.786. Creșterea afinităților față de Croația avea o explicație geopolitică. Aceasta devenise independentă față de Iugoslavia în 1991 și s-a orientat hotărât către Occident, având și o situație economică mai bună decât cea a României. Astfel că de atunci mulți crașoveni mergeau la muncă în Croația de câteva ori pe an, primind și cetățenia acestei țări. Deținând pașapoarte croate, ei au fost pe atunci primii cetățeni români integrați în Comunitatea Europeană și nu aveau nevoie de viză Schengen pentru a călători în Occident. Cu toate acestea, ei mult timp s-au mulțumit să muncească în Croația, de unde reveneau de fiecare dată la familiile lor. În ultimii ani însă, ca și ceilalți cetățeni români, și crașovenii au început să plece la lucru în țări mai îndepărtate, precum Austria, Germania, Spania, Italia, Franța etc.

Deși slavă, limba crașovenilor conține și multe elemente românești. Emil Petrovici considera chiar că: „Dialectul crașovenilor pare a fi limba sârbească vorbită de români.” Acesta păstrează și cuvinte arhaice, deoarece, trăind izolați în Banat, ei nu a mai evoluat la fel ca limba sârbă actuală.

Treptat au fost preluate și forme croate prin intermediul cărților bisericești catolice, al calendarelor și predicilor preoțești. Pe lângă acestea se mai întâlnesc și cuvinte românești, dar și albaneze, acestea având un substrat traco-iliric. Iar între numele de familie ale crașovenilor sunt foarte multe de origine română, precum: Almăjan, Bocșan, Drăghia, Domăneanț, Gherliță, Gherga, Gruia, Hoța, Hațegan, Jurcul, Jigmul, Lugojan, Mirul, Mihăilă, Padineanț, Rebegilă, Tincul, Ursul, Vaca etc. Multe arată locul sau zonele de origine ale înaintașilor.

Aceștia însă s-au contopit cu populația locală, lăsând doar menționata amprentă a elementului românesc.

Se poate deci constata că, deși acum aproape toți crașovenii se declară a fi croați, ei nu au avut aproape deloc legături cu acea regiune. strămoșii lor au fost bulgari, sârbi, aromâni, bosniaci, albanezi și români, rezultând un amestec de populație rar întâlnit

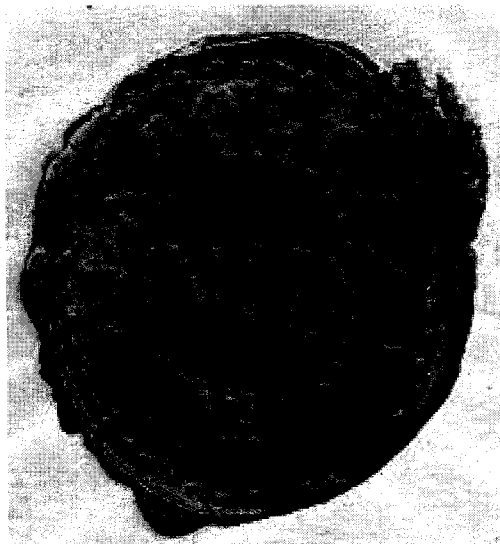


Fig.21. Monedă antică

Trebuie menționat că în Banat au venit în trecut și coloniștii croați, însă ei nu s-au așezat în zona satelor crașovenești. Un val de emigrare a fost în secolele XVI-XVII, ei fiind cunoscuți sub denumirea de „raci” sau „sokci”. Aceștia prezentau similitudini lingvistice cu graiul din zona Slavoniei estice, din jurul localității Vinkovci. După tradițiile folclorice, se asemănau cu cei din Herțeg Bosnia și Dalmația. Acest val s-a așezat în județul Arad, în preajma localităților Radna și Lipova, fiind cunoscuți ca „croați lipoveni” (lipovacki hrvati ili sokci) și lângă Timișoara, la Recaș (Rekaš).

Primii dintre ei însă s-au contopit cu localnicii, lăsând în urma lor numai inscripțiile aflate în cimitirele din Radna și Lipova. Iar la începutul secolului al XIX-lea alți croați s-au instalat în localitățile timișene Checea și Cenei și în actualul Banat sârbesc. Originea acestora se afla în zona Pokuplje din sud-estul Croației. Așezați în apropierea Prolaz-ului („trecătoare” în graiul lor), într-o zonă foarte pitorească a Banatului, crașovenii au trăit inițial răspândiți pe o suprafață destul de mare, în locuințe risipite pe dealurile din preajma văii Carașului, transformate mai târziu în sălașe. De prin 1725, din dispoziția noii administrații austriece, ei au început, la fel ca și românii din apropiere, să se grupeze mai clar pe localități, închegându-se cele șapte sate amintite. Satele au primit denumiri legate de caracteristicile mediului înconjurător. Numele Clocotici pare a proveni de la faptul că apa curgătoare din apropiere „clocotea” sau, după o altă variantă, de la munca clocotitoare pe care au trebuit să o depună localnicii. Numele Rafnic poate să provină fie de la turci, fie din slavul „neted”. Vodnic vine de la slavul „voda” (apă), iar Lupac pare să se tragă de la

„Lupaci” (lovituri, izbituri), deoarece și pârâul care trece prin acel sat are unele cascade care produc zgomote puternice. De altfel, și numele Reșiței (Reșița) a fost dat tot de crașoveni, care, „păscând oile pe dealurile din împrejurimile Bârzavei, le-au coborât la apă să le adape, fiind Bârzava un râu mic i-au spus Reșița /râul mic/ (...).” La început coloniștii lucrau în pădure fiind specializați în „șindrilit” dar practicau și agricultura și obțineau var clin prelucrarea calcarului din jur.

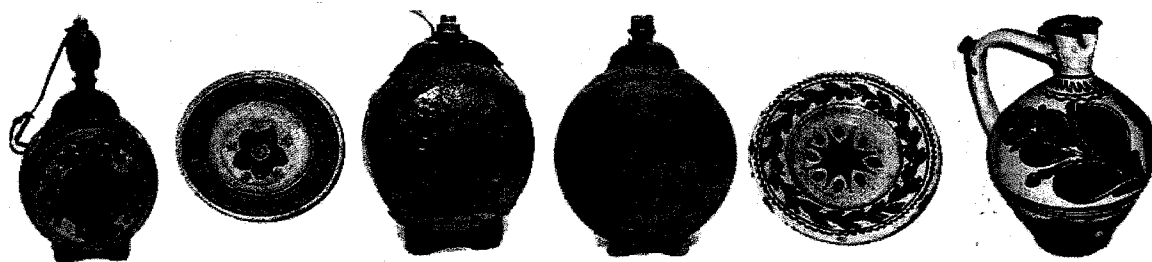


Fig.22. Articole artizanale din lemn și lut

O parte din crașoveni se ocupau și cu confecționarea articolelor din lemn și din lut.

De 200 de ani generații de crașoveni au găsit de lucru la fabricile din Reșița. De-a lungul a peste șase veacuri de viațuire în noua lor patrie crașovenii și-au păstrat identitatea etnică. Din anul 1765 s-au pus bazele învățământului în limba croată la Carașova unde preotul Lovinic a inițiat aici o școală cu predare în această limbă. Ulterior învățământul a avut în general un caracter bilingv. Satul labalcea este singurul unde se manifestă tendința de renunțare la limba croată în favoarea românei. Satele crașovene au fost obiectul unor studii lingvistice, folclorice, istorice impunându-se autori ca: Traian Simu, Petru Neiescu, E. Petrovici, Mihai Radan, Ivan Birta; Marcu Mihail Deleanu.

În 1784, conform unei hărți întocmite de inginerul Anton Franz, organizarea teritorială a crașovenilor era deja asemănătoare cu cea de acum. Clocotici și Vodnic aparțineau de notariatul cercual Lupac, iar Rafnic de notariatul cercual Goruia. Și în 1949, de comuna Lupac aparțineau satele Clocotici și Vodnic, iar Rafnic tot de comuna românească Goruia. În 1956, Clocotici a devenit la rândul său comună, cu satele aparținătoare Vodnic și Rafnic, iar Lupacul a rămas comună de sine stătătoare. Acolo se afla în exploatare din 1921 un zăcământ de cărbuni, care a fost

insă epuizat în 1957. În 1959, în satele crașovene comuniștii au înființat „întovărășiri agro – zoo - pomicole” (un prim pas către C.A.P.-uri), dar acestea au fost lichidate în 1963 din lipsă de randament, calitatea solului fiind foarte slabă. Din 1968, crașovenii sunt organizați în comunele Lupac (cu satele Clocotici, Rafnic și Vodnic) și Carașova (cu satele Iabalcea și Nemet).

În trecut, mortalitatea infantilă era foarte ridicată în aceste localități (peste 40% dintre copiii mici), asistența medicală fiind inexistentă. Numai după cel de-al doilea război mondial aceasta s-a îmbunătățit, fiind construite dispensare. Școli au existat din 1786 (Clocotici), 1791 (Vodnic), 1800 (Rafnic) și 1844 (Lupac), având câte o sală de clasă și un învățător.

Din multe puncte de vedere, cel mai important sat crașovenesc este în continuare Carașova.

Este cel mai mare, cel mai vechi și are liceu. Această localitate ocupă în întregime depresiunea omonimă traversată de către râul Caras de la nord – est spre sud-vest.



Fig.23. Cetatea Carașova

Din orice direcție ne-am apropia de sat, avem de pe dealuri perspectiva integrală a localității. Dealurile dinprejur poartă nume cu rezonanță slavă cum ar fi: Sereniac, Varbița, Gorenita (455 m) și Strana, toate de pe malul stâng al râului în vreme ce pe malul drept dealul Padeș (338 m) se interpune Carașovei și localității Nermed, iar dealul Pinet (349 m) limitează valea în capătul așezării.

Atestată documentar din anul 1333, Carașova a fost timp de mai multe secole una din cele mai importante localități din Banatul de munte.

Pe vremea regelui Ludovic al Ungariei în anul 1365 este amintit într-un document vicecastelanul de la Carașova, Ioan Dorm an. Devenită „Oppidum” (cetate fortificată), Carașova a ajuns ca în 1719 să aibă 400 de gospodării, număr egal cu cele ale Caransebeșului de atunci și dublu față de cele aflate la Lugoj. După ce St.E.G-ul a intrat în posesia pădurilor și terenurilor din hotarul satului, impunând câteva

restricții, crașovenii au făcut în anul 1874 o plângere către autorități, iar interesele lor au fost apărate de Simion Mangiuca în calitate de jurist.

În apropierea Carașovei, pe un loc înalt ce permite o bună observare a zonei se află vestigiile unei cetăți („Grat”). Aceasta a fost mai veche decât satul fiind construită în sec XIII, în timpul stăpânirii ungare. La un moment dat a fost distrusă de către turci dar mai târziu tot ei au refăcut-o deoarece era o verigă importantă a unui lanț de fortificații.

Din bătrâna cetate s-au păstrat până în zilele noastre doar ruinele ce se risipesc printre stâncile locului. Se adăpostesc printre ele viperele cu corn (Vipera Ammodytes), paznici veninoși ai trecutei glorii.

Astăzi Carașova este reședință de comună, de ea aparținând satele învecinate Iabalcea (cunoscut sub numele de Krasso-almas din 1564) și Nermed (pomenit în documente din 1723).

La recensământul din anul 2002 comuna avea 3261 locuitori, cea mai mare parte dintre ei domiciliind în Carașova. În jurul satelor sunt presărate sălașe de piatră albă având rol de adăpost temporar și de mici puncte pastorale. Livezi de pruni și cireși se aliniază pe coastele înșorite ale dealurilor. Din vatra satului se înalță nu departe de râu o frumoasă biserică catolică având hramul „Înălțarea a cer a Maicii Domnului”, lăcaș sfânt în care se slujește din anul 1726. Centrul satului cuprinde printre altele dispensarul medical, primăria, sediul Uniunii Croaților, puncte comerciale. Puțin mai departe se află clădirea liceului bilingv iar pe o mică ridicătură o capelă se ivește printre brazi. Mai jos, între podul de pe Caras și Cimitirul din zona Luca se găsește un monument închinat Sf. Ioan, a cărui statueta a fost din păcate furată de către răufăcători.

Diferitele locuri din sat pot fi identificate ca mici „cartiere”: Potkrse, Podoale spre drumul și moara din partea de sus a satului, precum și Strana, Palancuța, Curiacița de peste punte în stânga râului.

3.3.2 Oameni de seama

Din anul 1765 s-au pus bazele învățământului în limba croată la Carașova unde preotul Lovinic a inițiat aici o școală cu predare în această limbă. Ulterior învățământul a avut în general un caracter bilingv. Satul Iabalcea este singurul unde

se manifestă tendința de renunțare la limba croată în favoarea românei. Satele crașovene au fost obiectul unor studii lingvistice, folclorice, istorice impunându-se autori ca: *Traian Simu, Petru Neiescu, E. Petrovici, Mihai Radan, Ivan Birta; Marcu Mihail Deleanu*. Din aceste sate s-au ridicat numeroși intelectuali care au onorat diferite ramuri ale științei și vieții culturale. Departe de a-i numi pe toți aceia care ar merita acest lucru, voi aminti numele unor oameni de seamă proveniți de aici: *preoții Katic, Dured, Tyncul Margan și Doba Petar*, precum și cele două generații de medici ai familiei *Slovenski*. *Dr. Martin Slovenski* a fost timp de multe decenii internist la Reșița dar și om cu o cultură deosebită, fiica sa *Slavița* este medic internist și nutriționist în acelaș oraș și are specializare făcută la Zagreb iar fiul său, distinsul *doctor Milovan Slovenski*, este un eminent cardiolog, invazionist la institutul de specialitate din Timișoara. Dintre cadrele didactice care au instruit generații de tineri crașoveni a făcut parte și *Mihai Peia (1924-1985)*, învățător apoi inspector școlar, sprijinitor al învățământului în limba croată. Din această categorie de elită a dascălilor fac parte: *G. Vataș, Milja Radan, Gh. Sorea, Luca Petrașca, Mihai Todor* care și-au dedicat ani din viață educației școlarelor crașoveni. În anul 1993 *Ivan Birta* a editat monografia „*Karasevici*” contribuind astfel la consolidarea conștiinței etnice a acestei populații. La Carașova a apărut în luna noiembrie a anului 1994 primul număr al publicației în limba croată

„*Hrvatska Grancica*”
(Crenguța croată).

3.3.3 Tradiții

Portul popular al crasovenilor este foarte asemănător cu cel al românilor din regiune. Numai cel al femeilor diferă prin prezența conciului de pe cap la cele măritate și prin cea a fotei.



Fig.24. Portul popular

Bărbații au o cămașă lungă cu guler împeștriat de broderie neagră și roșie, fiindu-le colorate și manșetele mânecilor. Ei au pantaloni largi, înfășurați până aproape de genunchi în obiele sau ciorapi albi de lână.

În trecut încălțau opinci, iar la sărbători bocanci sau cizme. La brâu purtau o curea lată. Peste cămașă îmbrăcau un pieptar alb din dimie cu decoruri negre și roșii. Iarna purtau cioareci deschiși la culoare, pieptar din piele de miel și cojoc cu mâneci. Pe cap, vara aveau pălării, iar iarna clăbăț din piele de oaie. Femeile au o cămașă lungă până la glezne, brodată la piept și la mâneci. Peste ea au o fotă neagră brodată din lână cu fire de argint, de la brâu în jos. Pe cap, cele măritate au un concă brodat, acoperit cu o basma, care dă impresia că ascunde două coarne. În schimb, fetele au capul gol, împletindu-și în păr flori și panglici colorate. La piept, femeile bogate purtau salbe de argint și aur. Ele umblau desculțe sau în opinci cu ciorapi albi, iar la sărbători cu ghete. Iarna aveau pieptar de miel decorat cu mânecar de lână.

Casele tradiționale ale crașovenilor semănau și ele cu cele ale românilor din zona muntoasă. Ele sunt așezate la stradă, având curți spațioase înconjurate cu garduri de nule sau din zid de piatră, uneori netencuit. Casele celor săraci erau din bârne. Toate aveau formă dreptunghiulară și erau văruite. Temelia era din piatră, fiind ridicată până la un metru peste nivelul pământului, pentru a avea loc și pivnița. Acoperișul era din bârne subțiri, peste care se punea șindrilă sau țigla. Casele celor bogați erau din cărămidă. Cele mai multe aveau către stradă un pridvor deschis, de unde intrarea în casă se făcea urcând câteva trepte. În interior aveau o tindă și o cameră către stradă cu două ferestre. În curte mai erau o bucătărie de vară cu cămară și cuptorul de copt pâine. În tindă se afla vatra, având deasupra un coș larg pentru fum.

În cameră, mobilierul era compus din: masă între cele două ferestre, două paturi din lemn pe ambele laturi lângă pereți, saltele cu paie sau fân acoperite cu pături și scoarțe lucrate în casă. Pernele erau umplute cu pene. Către masă se aflau lavițe. Între ferestre era o oglindă sau o icoană, iar pe pereți fotografii și icoane. Soba era din fier. Mai exista și un dulap pentru haine. În curți erau grajdul și șura, care făceau despărțirea spre grădină. În grădină se cultivă pomi fructiferi și zarzavat. Unii crașoveni aveau și hambar, cazan pentru fierț țuica sau stupi. Pe terenul pe care îl aveau în proprietate, ei își făceau și sălașe. Acestea erau din lemn, având o singură încăpere și cu mobilier foarte puțin sau deloc. Tot la sălaș erau și grajduri pentru vite și oi.

În trecut, crașovenii mâncau mai mult vegetale. Vara consumau legume proaspete și iarna fasole, varză, cartofi și mămăligă. Pâine se consuma numai la sărbători. La sălaș mâncau brânză și slănină, iar la munca câmpului și fiertură. Seara mâncau tot din fiertura de la prânz sau mămăligă cu lapte. Carne se consuma mai mult duminică și de sărbători. Ei nu au o mâncare specifică, aceasta asemănându-se cu cea consumată de români. Foloseau vase de pământ smălțuite și linguri din lemn. Toți tăiau porci, având cârnați până către vară. Țuica de prună era băută și de bărbați, și de femei.

Datorită sărăciei solului, în activitatea lor economică predominau păstoritul și pomăritul. Ei au cireșe, prune, scorușe și mere foarte bune. Pe lângă acestea, mai cultivau cel mai des porumb, fasole, dovleci și floarea soarelui. În familiile crașovenilor exista o diviziune a muncii: bărbații mergeau la munca câmpului, copiii păzeau vitele, iar femeile se îngrijeau de casă și bucătărie. De regulă, bătrânii se ocupau de sălaș. Femeile cultivau și grădina, duceau mâncare pentru cei de la câmp și vindeau la oraș lapte, păsări, legume și poame. Toamna erau formate adevărate caravane de căruțe, după un străvechi obicei balcanic. Acestea mergeau în câmpie până la Timișoara, sau înainte de 1918 până la Dunăre, unde crașovenii se împrăștia în diferite direcții. Acolo își vindeau produsele și cumpărau în schimb ceea ce nu creștea la ei. În timpul iernii, unii se angajau la uzinele și minele de la Reșița și Anina.

Erau foarte religioși. Și astăzi unii dintre ei mai merg pe jos la hramul mănăstirii Maria Radna de lângă Lipova și la cel al mănăstirii de la Ciclova Montană. Deși sunt romano-catolici, ei respectă și sărbătorile ortodoxe. La Sfântul Ilie urcau pe Semenice și făceau baie în Lacul Vulturilor, a cărui apă se credea că ferește oamenii de boli. În plus, la fel ca și românii, țineau Sfinții Gheorghe, Constantin, Mihai și Nicolae. În schimb, nu îl venerază în niciun fel pe Sfântul Sava al sârbilor. În trecut erau și foarte superstițioși.

O sărbătoare frecventă la ei este *ruga* („*chirvait*”), când sosesc musafirii și se joacă hora. Altă tradiție era cea a șezătorilor, care aveau loc mai ales iarna. La sfârșitul lunii aprilie este sărbătoarea oilor. Atunci ciobanul mulge toate oile, iar oaia și mielul cei mai frumoși sunt puși deoparte. Lângă ei se înșiruie pe două părți femeile și bărbații. Sub oaie se pune un colac în formă de cerc, iar cei prezenți rup

Bucăți din acesta. Dacă bărbații rup mai mult, tradiția spune că la anul vor fi mai mulți berbeci, iar dacă înving femeile, vor fi mai multe mioare. Bucățile rupte din colac se amoaie în lapte și se mănâncă. Urmează masa la iarbă verde. Seara femeile pun coșul pe cap și toată lumea pleacă la casele lor. După alte două zile urmează măsuratul oilor, când fiecare proprietar află ce cantitate de brânză i se cuvine în anul respectiv. După terminarea ceremoniei, vin femeile din sat cu coșuri în cap, aducând mâncare și băutură, între care obligatoriu friptură de miel, și se încinge o masă mare comună la iarbă verde. Tot atunci este adusă și muzică, se cântă și se dansează.

Crașovenii se căsătoreau foarte tineri, în special fetele (la 15-16 ani). Căsătoria începea cu peșitul. Băiatul, împreună cu părinții săi și cu rudele apropiate, se duc seara la casa fetei, unde părinții acesteia sunt deja pregătiți să-i întâmpine. Urmează înțelegerea între părinți și stabilirea datei logodnei, apoi se mănâncă și se bea. Logodna are loc tot în casa fetei. Atunci părinții băiatului duc în dar fetei haine, iar mirele îi dă bani, un ceas de mână sau alte lucruri scumpe. Toți membrii familiei sunt obligați să dea câte un dar fetei. În ziua logodnei sunt invitate și neamurile, care merg către casa fetei cântând. Fata întâmpină la poartă pe toți musafirii, participând în total 100-120 de persoane. După depunerea darurilor urmează masa, cu cântec și dans. Seara toți participanții pleacă la casa mirelui, unde petrecerea este continuată până dimineață.

Pregătirile pentru nunta propriu-zisă sunt și mai mari. Încă de joi se adună femeile pentru a face mâncare și tăitei. Sâmbătă vin și bărbații, care aranjează camerele, mutând mobilierul în funcție de nevoi. În aceeași seară începe nunta. La casa băiatului nașul mic coase steagul, apoi se pune cina și se dansează cu steagul. Duminică dimineața, băiatul cu mama sa și cu alte femei merg să îmbrace mireasa, apoi este oficiată căsătoria la primărie și la biserică. După aceea, în fața bisericii se joacă hora. După ce nuntașii merg la casa fetei pentru prânz, se dansează în stradă până seara târziu. Tot seara, participanții aduc daruri fetei. Rudele apropiate aduc un pom, care este împodobit cu haine. Se mai aduc carne, pâine și prăjituri. La 12 noaptea este servită masa, apoi se dansează până dimineață.

Luni la prânz, rudele miresei sunt invitate pentru a petrece la casa mirelui. Acolo, mama acestuia îi leagă pe tinerii căsătoriți cu un brâu, semn al înfrățirii veșnice dintre ei. Luni seara sunt aduse daruri băiatului și din nou se dansează până

zori. Marți după - masa este vărsatul apei. Atunci mirii și nuntașii merg la râu și varsă apă, urmând dans până seara. De acolo merg cu toții cu muzică la casa fetei, unde se distrează până în zori, când este desfăcut steagul. Toate acestea arată un mare spirit de unitate în cadrul comunității crașovenilor din Banat. Aceasta se manifestă și în momentele grele prin care trec membrii săi, cum ar fi cazurile de deces. În acele momente, familia defunctului este ajutată de rude și de vecini prin muncă și cu alimentele necesare organizării pomenii. În acest fel arăta tradiția de veacuri a crașovenilor. O tradiție care a individualizat întotdeauna această populație între naționalitățile existente în Banat, dar care a și apropiat-o de acestea. Crașovenii au fost mereu o populație pașnică, muncitoare și civilizată și relațiile lor cu ceilalți bănățeni au fost și sunt în continuare ireproșabile.

3.4 Cadru fizico-geografic

3.4.1 Relief

Munții Aninei fac parte din marea unitate a Munților Banatului, fiind situați în partea de vest a lor. În decursul timpului acești munți au avut denumiri diferite, o parte din ei fiind atașați munților Semenic.

Munții Aninei, cu înălțimea cea mai mare în vârful Leordis(1160m), au o suprafață de 770 kmp și o forma alungita pe direcția NNE-SSV. Morfologia Munților Aninei este caracterizată de prezența unor culmi și văi longitudinale, conforme cu structura geologică, orientate NNW-SSE. Ele sunt caracterizate printr-o energie mare de relief. Pe suprafața lor se întâlnesc o serie de forme exocarstice, cum ar fi: câmpuri de lapiezuri, doline, văi de doline, avene. Aceste platouri sunt tăiate de chei și văi carstice active sau temporar active: Cheile Carașului, Cheile Gârliștei, Valea Sodol, Valea Comarnic, Valea Raicovacea, Valea Șereniac, Valea Buhui, Valea Jejnița, Valea Mare(în versanții cărora sunt peste 300 de peșteri). În cadrul lor, cea mai mare suprafață, 600 kmp, o ocupă calcarele care se întind și în Munții Locvei, până la Dunăre, fiind cea mai mare și cea mai compactă suprafață calcaroasă din țara noastră, 807 kmp.

Din punct de vedere geografic, comuna Carașova se încadrează în munții Banatului, fiind cuprinsă în Depresiunea Carașovei, flancată la est de Munții

Semenic, limitată la sud de prelungirea Munților Aninei, spre vest de Munții Dognecei, iar spre nord de Depresiunea Ezerișului, împreună cu care formează Culoarul Depresionar Caraș- Ezeriș. Această depresiune a luat naștere datorită eroziunii diferențiale, exercitată pe roci cu durități diferite, are aproximativ 2,5 km lungime și aproximativ 0,6 – 1,5 km lățime, închisă fiind de curba de nivel de 200 m. Depresiunea Carașova este străjuită din toate părțile de versanți. La nord-est este mărginită de abrupturi calcaroase (Lacila- 334 m.), la sud-est se află Șereniacul și Vârbița, către nord-vest și sud-vest versanții devin domoli, încununați de înălțimi ca Pinet (359 m.) și Goronice (445 m.) Zona studiată este formată din:

- *zona de luncă și terase joase* (care au o pondere redusă, întinzându-se de o parte și de alta a râului Caraș, pe valea Gârliștei, și a altor văi, fiind alcătuite din nisipuri și pietrișuri);
- *zona de câmpie înaltă și platouri*, aflată în continuarea zonei de luncă, având un relief înclinat, brăzdat de văi naturale;
- *zona de deal*, cea mai frecvent întâlnită pe teritoriul comunei, luând forma unor culmi domoale, din care pornesc piteni laterali (dealurile Carașovei, Răvișne, Goronice, Ponicva, Moghilița, Marinița, Gavevici, Socolovăț)
- *zona de podișuri* (podișul Teriei, Iabalcei, Suvac)

În planul de raionare geomorfologică a României, încadrarea sintetizată a comunei Carașova, cu localitățile aferente: Iabalcea și Nermed, localizează arealul în grupa podișurilor și a munților calcaroși din Reșița- Moldova Nouă, regiunea geomorfologică mediană în care predomină relieful carstic, reprezentat prin polii, doline (numite vârcane local, exemplul de vale de doline fiind Valea Iabalcei, lungă de 6 km, unde întâlnim aproximativ 50 de doline pe km²), chei (Cheile Carașului), cursuri de ape subterane, izbucuri.

Influența tectonicii, respectiv stilul tectonic jurasic efectiv, de cîte, în zona Prolaz Iabalcea, a condiționat formarea unor suprafețe structurale și creste, ce contrastează uneori cu relieful platourilor cu doline și polii.

Zona Carașova este inclusă în categoria de carst carpatic, de orogen, cu climat submediteranean, fiind legată litogenetic mai ales de calcarele mezozoice: relieful se

dezvoltă în trepte suspendate, bine drenate de o rețea hidrografică divergentă cu mare densitate și energie.

Pe malul stâng al Carașului avem un relief deluros, care prezintă spinări alungite în partea superioară, cu poieni în mare parte defrișate de localnici. Localitatea Carașova se dezvoltă atât pe umerii terasei joase, înguste, ce jalonează albia râului Caraș, cât și pe zonele de versant amonte de aceasta. În perimetrul satului Nermed, construcțiile sunt dispuse de-a lungul râului cu același nume, afluent de dreapta a Carașului, iar localitatea Iabalcea, pe un platou piemontan, cu conducte morfologice slab conturate, este considerată a fi una dintre localitățile cu cele mai mici resurse de apă din țară.

3.4.2 Geologia

Zona carstică Carașova este situată în partea vestică a acestei vaste arii de sedimentare a Unității Pânzei Getice, cunoscută în literatura de specialitate sub denumirea de Sincliniul Reșița- Moldova Noua. Sedimentarea sincliniului peste fundamentul cristalin s-a efectuat în cursul mai multor cicluri de sedimentare: 1 Carbonifer- Permian, 2 Triasic, 3 Juristic- Cretacic Inferior, 4 Cretacic Superior, 5 Cuaternar. Formațiunile geologice care afloră în zona Carașova sunt nediferențiate sub aspect litofaciesal, aflate în raporturi de sedimentare discordantă și transgresivă cu ample lacune stratigrafice. Cele mai vechi formațiuni din arealul Carașova sunt creditate de vârstă Carbonifer Superior, etalând din bază succesiunea:

- conglomerate poligenetice și gresii negre, în alternanță cu argile negre, care la diferite nivele prezintă intercalații lenticulare de cărbuni, orizontul este fosilifer;
- depozitele jurasice superior sedimentate sunt formațiuni predominant calcaroase, reprezentate prin calcare masive alb- gălbui, cu accidente silicoase, sferoidale, cu frecvente intercalații cu piroclastite peletice verzi și calcare dolomitice. Calcarele zaharoide ating grosimi considerabile (500m) în zona Iabalcea, ceea ce explică adâncimile impresionante ale Cheilor Carașului.

În lungul Carașului, aval de cheile Prolaz, au fost sedimentate pe fâșii înguste depozite fluviatile de terasă, în alternanță cu pinteni de conglomerate în care râul își are direct albia. Grosimea acestor depozite este redusă (cca. 4-5 m.), elementele constitutive fiind elementele grosiere semirulate, de proveniență sedimentară. În zonele de versant, fundamentul stâncos este parazitat de o crustă deluvială, reprezentând în general, o alterare "în situ" a rocii din subasment, cu fracții granulometrice în spectrul de argilă-nisip, de culoare cafeniu-roșiatică, dezvoltată pe grosimi variabile (0.5- 3.5m.). Morfologia naturală a terenului, local a fost corectată prin intervenții antropice, rezultate în urma lucrărilor de sistematizare pe verticală. Materialul rambleiat, s-a depus în diferite puncte de intervenție, fără o compactare organizată, cu sortare prealabilă a elementelor granulometrice constitutive. Această crustă superficială, de umpluturi heterogene, marchează local stratificația naturală, inducând, prin gradul de afânare ridicat și heterogenitatea specifică, tasări diferențiale importante.

3.4.3 Tectonica

Complexitatea structurii sedimentare a sincliniului Reșița –Moldova Nouă se reflectă foarte bine în zona studiată prin sistemele de cute cu orientare NNE- SSV, însoțite de falii longitudinale, transversale, oblice dispuse în sistem paralel, sau ramificat care au produs decroșări. S-au realizat în decursul ciclurilor tectonice Prebaicalian, Baicalian, Hercinic și s-au definitivat în timpul tectogenezei alpine. Principale structuri și falii din zonă, de la vest la est sunt:

- Falia Reșița- Carașova;
- Sinclinalul Valea Domanului- Valea Jitinului- Ilidia;
- Falia Polom;
- Anticlinalul Polom

3.4.4 Hidrologia

Zona Carașova se înscrie în bazinul de recepție al râului Caraș, care în ansamblul său se prezintă sub dărma unui dreptunghi slab arcuit. Râul Caraș își adună izvoarele de pe versantul vestic al masivului Semenic, și cel al munților Aninei- izbulcul de la Cârmeală. Lungimea totală a râului este de 128 km (30 pe teritoriul

Serbiei)și pe suprafața României drenează 1.148 kmp. Lățimea maximă a bazinului de recepție se înregistrează în dreptul localității Carașova cu un coeficient de asimetrie de 0, 594. Panta medie pe bazin prezintă variații, fiind provocate de evoluția specifică a reliefului carstic. În zona de carst lipsește rețeaua hidrografică de suprafață, apele meteorice fiind preluate de numeroase doline și dirijate spre cursurile subterane ale văilor ca o caracteristică generală a bazinului hidrografic Caraș. În arealul Carașova, se remarcă o sărăcie a cursurilor afluențe în flancul estic al cuvetei sedimentare mezozoice, colmatate cu roci carbonatate. Din zona Comarnic, unde râul înregistrează o irigație spre vest, străbătând transversal formațiunile calcaroase, până la Carașova situația se menține neschimbată. Afluenții recepționați de râul Caraș în zona superioară și medie a bazinului sunt:

- **Pârâul Comarnic-** *afluent de dreapta*, H med.= 664 m; L= 5 km.; S= 9 kmp;
- **Pârâul Gârliște-** *afluent de stânga*, H med.= 335 m; L= 16 km.; S= 53 kmp;
- **Pârâul Nermet-** *afluent de stânga*, H med.= 367 m; L= 7km.; s= 12 kmp;

Distribuția modestă a arterei afluențe în zonele de carst, pe cursul superior și parțial mediu al Carașului, se explică prin traversarea pachetului gros de depozite carbonatate hidrosolubile, afectate de procese profunde de carstifiere. Apele meteorice scăzute pe acest areal se infiltrează în lungul fisurilor și a golurilor carstice, în adâncime, urmând trasee de circulație difuze. La distribuirea rețelei hidrografice minore, contribuie în mod vădit și răspândirea inegală a pădurilor și creșterea indecelui de ariditate. Vehicularea unor volume de ape într-un timp limitat, cu valori superioare debitelor medii multianuale, sunt cauzate de:

- *Precipitațiile scăzute;*
- *Factorii morfometrici;*
- *Permeabilitatea solului și gradul de umezire;*
- *Permeabilitatea și structura geologică.*

Debitul mediu multianual al râului Caraș, înregistrat la stația hidrometrică Carașova este de $Q = 1,99$ mc/s. Sursele de alimentare ale bazinului sunt mixte, surselor subterane revenindu-le o pondere relativ mare, datorită extensiei calcarelor pe un areal amplu, a căror diaclazare și carstifiere permite o bună circulație a apelor subterane. Caracteristicile fizico-chimice ale apei Carașului: aparține clasei de

Mineralizare bicarbonatată calcică, cu conținut redus de sulfatați și cloruri, gradul de mineralizare variază între mic și mediu, materiile în suspensie provin din eroziunea solului. În zona localității Carașova sunt 12 izvoare permanente, unul temporar și o cavitate debitoare temporară Peștera Lizlonea ce are debite cuprinse între 0.1 și 60 l/s. Au o dispunere altimetrică între 200 și 205 m. Aceste izvoare situate la nivelul de bază local sunt alimentate inclusiv de către pierderile din albiile pâraurilor : Curiacița, Budiniac, Sereniac, Raicovacea ce s-au format în zona de aflorare a depozitelor impermeabile. De remarcat este faptul că unul din izvoare are emisie de gaze și temperaturi cuprinse între 12 grade C- 18 grade C, în funcție de aportul de apă carstică. Cazul particular îl constituie Peștera Lizlonea, care devine o urgență la 215 m. altitudine, alimentată numai de apele de infiltrație. În concluzie, manifestările hidrologice ale carstului în zona Carașova, prezintă particularitățile:

- permeabilitatea ridicată a rocilor carstice;
- acțiunea intensă a proceselor erozionale de suprafață;
- lipsa rețelei hidrografice în zona platourilor carstice (sat Labalcea), reducerea evidentă a rețelei hidrografice (sat Nermed), unde suprafața este presărată cu numeroase doline, prin care apele de precipitație pătrund rapid în adâncimea masivului calcaros;
- existența râurilor care își pierd apele parțial sau total, cu formare de văi seci (ogaș Nemet);
- alimentarea suplimentară a râului Caraș cu ape carstice;
- existența unor izvoare carstice (puncte de descărcare a apelor carstice și de filtrație, cu activitate în general intermitentă, și debite variabile)- versant stâng Caraș;
- alimentarea pânzei freatice se realizează mixt, din infiltrațiile apelor meteorice, din exfiltrațiile manifestate în albia râului la cote mari, din alimentarea suplimentară cu ape carstice.

3.4.5 Solurile

Reprezentative pentru acest areal sunt solurile zonale, determinate în mod direct de climă, vegetație și litologie. Reprezentative pentru acest tip sunt următoarele tipuri de soluri:

- Rendzimele, dezvoltate pe un substrat calcaros și în condițiile unui climat umed, ocupă suprafețe mari în zonă. Pe versanții puternic înclinați, datorită levigării, se formează regosoluri rendzinice.
- Argiluvisolurile, condiționate de existența vegetației forestiere sunt reprezentate de luvisolurile albice, prezente în vestul munților Aninei, în zonele cu evapotranspirație redusă, pe material parental grosier.
- Cambisolurile, caracteristice pădurilor de fag, apar în zonă pe următoarele subtipuri:

- soluri brune eu-mezobazice pe materiale eluviale și proluviale, pe platourile calcaroase; - terra-rosa formate pe un substrat calcaros; Solurile azonale se împart în : - solurile hidromorfe, soluri gleice în lunca râului Caraș; - erodisoluri, pe suprafețe foarte înclinate, formate prin îndepărtarea orizonturilor superioare, mai ales pe versanții vestici ai munților Aninei; - protosoluri antropice, pe halde de steril, gropi de gunoi, sau dispuneri de material pământos de la diferite lucrări de construcții. Solurile au un scăzut conținut de humus, fiind slab aprovizionate cu azot, fosfor mobil și bine aprovizionate cu potasiu.

3.4.6 Clima

Poziția geografică a zonei Carașova este determinantă pentru raionarea climatică a arealului pe care se dezvoltă comuna cu același nume. Încadrarea în ansamblul climatic al teritoriului României definește zona ca făcând parte din arealul climatic continental moderat submediteranean, cu predominanța frecvenței anilor călduroși față de cei răcoroși. O caracteristică a zonei o reprezintă faptul că anotimpurile tranzitive lipsesc aproape complet, detențele termice manifestându-se brusc și cu amplitudini mari. În ceea ce privește regimul precipitațiilor, datele statistice indică valori medii multianuale de 873.5 mm. Valorile moderate ale parametrilor climatici sunt o consecință a extinderii efectelor Anticiclonului Azoric, situându-se în limitele:

a) temperatura aerului:

- iarna: 0,2 grade C
- primăvara: 11,2 grade C
- vara: 20,8 grade C

toamna: 11,4 grade C

Efectul brumei se manifestă în intervalul octombrie - aprilie, media anuală a zilelor de brumă fiind de 172 zile. Nebulozitatea zonei este dependentă de regimul de circulație al curenților de aer, determinându-se pe anotimpuri o medie multianuală, distribuită astfel:

- iarna: 7
- primăvara : 6
- vara: 4,6
- toamna: 5,4
- anuală: 5,8

b) precipitații (mm):

- cantitatea medie multianuală : 873.5 mm;
- cantitatea lunară maximă, mai- iunie : 92,9- 120,9 mm

c) activitatea eoliană este sub dominarea circulației zonale din V si NV. Frecvența medie pe anotimpuri indică direcțiile dominante de deplasare a maselor de aer:

- iarna: 46,6 % NV;
- primăvara: 40,6% NV;
- vara: 43,6% NV;
- toamna: 58,0 %NV;

3.4.7 Vegetația și fauna

Datorită reliefului, morfologiei, geologiei, florei și faunei, pe teritoriul județului Caraș – Severin s-a impus necesitatea protejării unor areale de excepție prin înființarea a 3 parcuri naționale, 1 parc natural, 50 rezervații, precum și propunerea în prezent a noi obiective. Parcul Național Semenic-Cheile Carașului este situat în partea centrală a județului Caraș-Severin, ocupând o suprafață de 36.364,8 ha ce include 10 rezervații declarate (14.420,8 ha) și 8 rezervații propuse. Limita sa vestică este în dreptul localității Carașova, ceea ce înseamnă ca peste 60% din arealul comunei este inclus în Parcul Național, considerând zonele tampon. Importanța

Prezenței acestui Parc Național pentru comunitatea carașovenească se regăsește atât în aspectele de conservare a mediului cât și în considerentele referitoare la activitățile economice monitorizate, considerând restricțiile. Din cele 10 rezervații ale Parcului National Semenic - Cheile Carașului, 2 se află sub administrația comunei Carașova (rezervațiile speologice Peștera Comarnic și Peștera Popovăț). Rezervația mixtă Cheile Carașului deși este parțial identificată pe teritoriul comunei, este administrată de Direcția Romsilva. Cele 8 rezervații speologice propuse se afla în întregime în arealul comunei vor fi și ele administrate de către comuna Carașova (rezervațiile sunt propuse de Asociația Exploratorii Reșița și sunt: Peștera Exploratorii, Peștera Răsuflătoare, Peștera 2 Mai, Peștera Ramonei, Avenul Bizonului, Avenul dintre Brândușe, Peștera Frumoasă, Peștera SpeoSport 77)

3.4.7.1 Vegetația

Zonarea pe verticală a vegetației este condiționată de altitudine, climă, sol, la care se adaugă orientarea culmilor, particularitățile topoclimatice, constituția geologică, precum și influențe exercitate de către om asupra peisajului. Suprafața terenurilor acoperite cu vegetație forestieră în arealul comunei Carașova este de 6.637 ha. Zona stepei și silvostepii În luncile râurilor întâlnite în arealul acestei comune cresc arbori specifici cum ar fi, cum ar fi: plopi, sălcii, ulmi.

Zona pădurilor

- **Etajul quercineelor.** este alcătuit din cer, garniță, tei, stejar pufos.
- **Etajul fagului:** văile și depresiunile adăpostite de vânt precum cele întâlnite în acest areal oferă condiții optime pentru asociațiile de fag. Fagul constituie specia principală care determină aspectul general al pădurilor din Munții Banatului și are o extindere altitudinală neobișnuit de largă. Fagul este prezent în amestec cu ulmul de munte (*Ulmus montana*), paltinul (*Acer pseudoplatanus*), iar în partea superioară se amestecă cu bradul (*Abies alba*) și molidul (*Picea escelsa*). Ca și fagul, bradul coboară la altitudini surprinzător de mici, față de condițiile climatice generale ale regiunii. Gorunul, este și el prezent, cu o răspândire mai mare decât a bradului, alcătuind arborete alături de făgete pe versanții însoriți.

Pădurile de fag ocupă suprafețe întinse în comună pornind de pe culmea Certej - Bascasul Mare spre nord, ajungând în arealul sudic al comunei, prelungindu-se pe o bună parte estică a acesteia și survenind sub forma de petice, acolo unde condițiile permit apariția lor, în interiorul comunei. În unele cazuri ele apar în amestec cu pădurile de gorun sau brad. Secundar mai apare carpenul, paltinul, ulmul, frasinul și altele. Pădurile de gorun apar sub forma de petice la sud de Reșița, la est de Ciudanovita și la sud de Caraș. În cadrul pădurilor, pajiștile și terenurile agricole ocupă suprafețe mici. Ele predomină în podișul calcaros al labalcei, la sud-est de dealul Bucitul, la est de localitatea Carașova și în podișul calcaros Ravnîștea.

Întâlnim un habitat cu aspect de tufe răzlețe cu puține specii în compoziția floristică, situate pe pereți calcaroși sau versanți abrupti cu lapiezuri și procent ridicat de rocă nudă. Elementele ce alcătuiesc asociații specifice pentru zona calcaroasă din Cheile Carașului - Cheile Gârliștei, prezintă o mare varietate floristică explicabilă prin varietatea microbiotopurilor și prin interferența la acest nivel a mai multor unități de vegetație. *Stratul arbuștilor* măsoară 4-6 m fiind compus din *Syringa vulgaris* (liliac) și *Fraxinus ornus* (frasin) cu relativă participare a speciilor *Cotinus coggygria* (scumpie), *Prunus mahaleb* (vișin turcesc), *Cornus mas* (corn), *Crataegus monogyna* (păducel), *Acer campestre* (jugastru), mai rar a speciilor *Carpinus orientalis* (carpen), *Acer monspessulanum* (jugastru de Banat), *Corylus colurna* (alun), *Cotoneaster nebrodensis* (bârcoace), și *Rhamnus cathartica* (spinul cerbului).

Stratul erbaceelor este extrem de eterogen, fiind dominat de un ansamblu de specii balcanice și mediteraneene circumscriind asocierea vegetației termofile din sud-estul Europei: *Scabiosa columbaria* (sipică), *Stachys recta* subsp. *leucoglossa* (jaleș), *Dianthus giganteus* subsp. *banaticus* (garoafă), *Echinops bannaticus*, *Cephalaria laevigata*, *Hypericum rochellii*, *Alyssum petraea* (albiță) și *Acinos alpinus* subsp. *Majoranifolius* (*Calamintha alpina* subsp. *hungarica*) (izmă); aceste specii constituie împreună cu *Syringa vulgaris* și *Fraxinus ornus* componentele de bază ale acestei grupări. Flora erbaceelor este frecvent compusă din *specii rupicole* cum ar fi: *Asplenium rutamuraria* (ruginiță), *Asplenium trichomanes* (strașnic), *Asplenium ceterach*, *Draba lasiocarpa*, *Sesleria rigida* (coada iepurelui), *Dianthus petraeus*, *Seseli rigidum* (buruiana vântului) și *Melica ciliata* (mărgică), care marchează eterogenitatea substratului, alături de plante transgresive din asocierile de padure din

aproxiere, cum ar fi: *Heleborus odorus* (spânz), *Geranium robertianum* (năpraznică) etc. Arbustii *Syringa vulgaris* cu *Fraxinus ornus* sunt rezultatul colonizării primare a versanților stâncoși, unde au o compoziție relativ constantă, pe când vegetația învecinată a suferit modificări importante cauzate de evoluția climei și de procesele de auto-geneză caracteristice perioadei post-glaciare.

3.4.7.2 Fauna

Prin varietatea, bogăția și originalitatea ei, fauna nu rămâne cu nimic mai prejos decât flora. Și pentru faună, acest ținut cu un climat aparte reprezintă limita nordică a arealului de răspândire a multor specii.

Din cercetările efectuate în Munții Aninei a rezultat că această zonă reprezintă un refugiu din timpul glaciațiunilor care a permis supraviețuirea unor specii terțiare ca: *Amphimellania holandri* dintre nevertebrate și *Cobitis elongata* dintre vertebrate. Fauna de nevertebrate este dominată de coleoptere și opilionide, urmate de colebole, arahnee, chilopode, izopode, orthoptere, formicide, gasteropode, larve de diptere ș.a.. Unele gasteropode ca: *Carpathica langi*, *Zenobiella umbrosa* sunt endemice, iar dintre plecoptere unele sunt considerate endemisme carpatice: *Nemoura carpathica*, *Chloroperla kisi*.

Păsările – privighetoarea, mierla, cucul, sturzul – abundă în regiune în toate anotimpurile. Lumea animală este bine reprezentată prin numeroasele exemplare de reptile, dintre care unele se află pe cale de dispariție. Tipurile reprezentative sunt: vipera cu corn (*Vipera ammodytes*) – întâlnită în regiunile calcaroase ale Cheilor Carașului.

Dintre animalele specifice pădurilor de foioase frecvente sunt lupul, șoarecele gulerat, veverița, pârșul, jderul de pădure, mistrețul, căprioara, iepurele, cocoșul de munte, ierunca. Rețeaua de ape a comunei este bogată, iar numărul speciilor de pești cunoaște o mare varietate față de alte regiuni ale țării. Râurile sunt bogate în păstrăvi indigeni (*Salmo trutta fario*), păstrăv curcubeu (*Salmo irideus*), zlăvoaca (*Cottus gobio*).

3.5. Populația

Populația localității este denumită de românii bănățeni *cârșoveni, carașoveni, cocoreți* și *cocoși* iar sârbii din Banat le zic *Krašovani, Karašovani, Krašovanje*.

3.5.1 Ocupațiile Carașovenilor

Ocupațiile carșovenilor au fost condiționate, în trecut și azi, de poziția geografică și de evoluția economică a acestei părți a Banatului. Ocupațiile de bază ale Carașovenilor, în trecut, au fost creșterea oilor și a caprelor, pomicultura, cioplitul șindrilei și a doagelor de butoi. Mare parte din aceste produse erau vândute în localitățile de la câmpie. Se practica intens trocul, carașovenii cutreierând șesul Banatului între Dunăre și Tisa; produsele agricole (porumb, grâu) erau obținute în schimbul produselor pomicole. Înființarea și dezvoltarea unor centre industriale și miniere precum Reșița, Anina, Dognecea, Doman, Bocșa și Oravița în imediata vecinătate a satelor carașovene, au avut ca rezultat apariția de noi îndeletniciri și în rândul carașovenilor. Până la jumătatea secolului XX-lea, carașovenii considerau nedemnă, chiar rușinoasă, practicarea altor îndeletniciri decât păstoritul, pomicultura și agricultura. După 1950, însă, această optică dispărea treptat, marea majoritate a carașovenilor apți de muncă, în special bărbații, dar mai târziu și multe femei, se îndreaptă spre uzinele din Reșița, devenind muncitori calificați, maiștri, tehnicieni, ingineri.

3.5.2 Forța de muncă

Perioada de tranziție pe care România o traversează, începând cu anul 1989, a dus la creșterea semnificativă a ratei șomajului. Disponibilizările care au avut loc a condus la dispariția multor locuri de muncă nu numai în industrie ci și în activitățile conexe. Din păcate nu au fost găsite soluții de creare a unor alternative.

Forța de muncă din Carașova este repartizată în activități ale comunei cum ar fi agricultura, în sector particular, transport și silvicultura, construcții, învățământ.

Avetismul se desfasoară zilnic pana la Resița.

Practic în toate domeniile cu excepția unora dintre servicii (comerț, învățământ, sănătate, asistență socială și administrație publică), populația ocupată a înregistrat scăderi. În general comuna Carașova se confruntă cu o lipsă acută de locuri de muncă al cărei efect se resimte de ani de zile în economia locală și care influențează în mod negativ calitatea vieții locuitorilor. Această situație materială precară este caracteristică pentru aproximativ XXX persoane care sunt beneficiare ale venitului minim garantat (legea 416/2001).

3.5.3 Structura populației

Majoritatea covârșitoare a locuitorilor se considerau, până în 1990, pur și simplu *carașoveni*, iar limba maternă era denumită - *limba carașoveană*. Fiind imposibil să convingi un carașovean că ar fi sârb, croat sau bulgar, ei considerându-se un popor deosebit, cu limbă deosebită. Lingviștii consideră graiul carașovean ca fiind mai apropiat de dialectele din sud-estul Serbiei și vestul Bulgariei (dialectul torlak) decât de dialectele croate.

După anul 1989 optica carașovenilor în ceea ce privește identitatea națională s-a schimbat simțitor sub influența unor factori politici, economici, sociali și culturali din Europa centrală și de est. Astfel, astăzi o bună parte din ei continuă să se declare *carașoveni*, alții se declară *croați*, iar o mică parte *sârbi*.

Trebuie spus că numărul carașovenilor care optează pentru naționalitate croată este în creștere, fapt care se datorează, pe de o parte, atenției deosebite și a numeroaselor înlesniri acordate de către statul croat în vederea atragerii acestei etnii (cea mai importantă înlesnire oferită de statul croat constă în acordarea cetățeniei croate), iar pe de altă parte, dezinteresul statului sârb cu privire la această chestiune.

În mediul rural al județului Caraș- Severin, populația este în continuă scădere, datorită sporului natural accentuat negativ, dar și sporului migrator spre alte județe ale țării sau chiar în străinătate.

La recensământul din 1977 se înregistrau 2815 persoane în localitatea Carașova, 698 în satul Nemet și 316 în labalcea.

La recensământul din 1992, numărul locuitorilor scade, astfel ca s-au înregistrat 2629 de locuitori în localitatea Carașova, 644 în satul Nermed și 277 în satul Iabalcea.

Numărul locuitorilor continua să scadă, astfel ca la recensământul din 2002 Carașova număra 3260 de locuitori dintre care 2437 în localitatea Carașova, 598 în satul Nermed și 225 în Iabalcea.

Analizând aceste statistici constatăm că numărul croaților carașoveni este în continuă scădere. Principalele cauze ale acestei scăderi sunt migrațiile masive ale acestora în țările din Uniunea Europeană, precum și creșterea mortalității. Un alt motiv îl reprezintă scăderea numărului de nou-născuți. În urmă cu aproape cincizeci de ani, în majoritatea familiilor croate se nășteau 3-4 copii. Casele, deși mici, erau pline de râsetele copiilor și de voie bună. Astăzi, părinții cresc unul, cel mult doi copii.

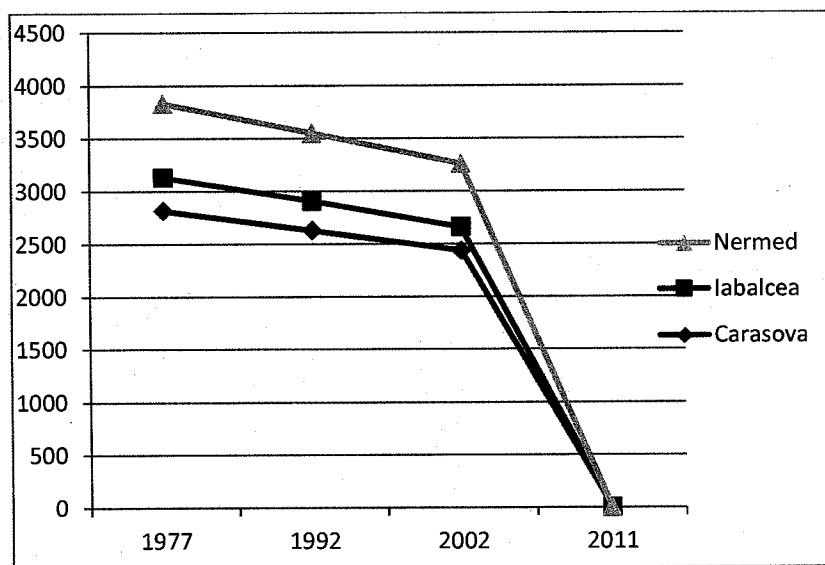
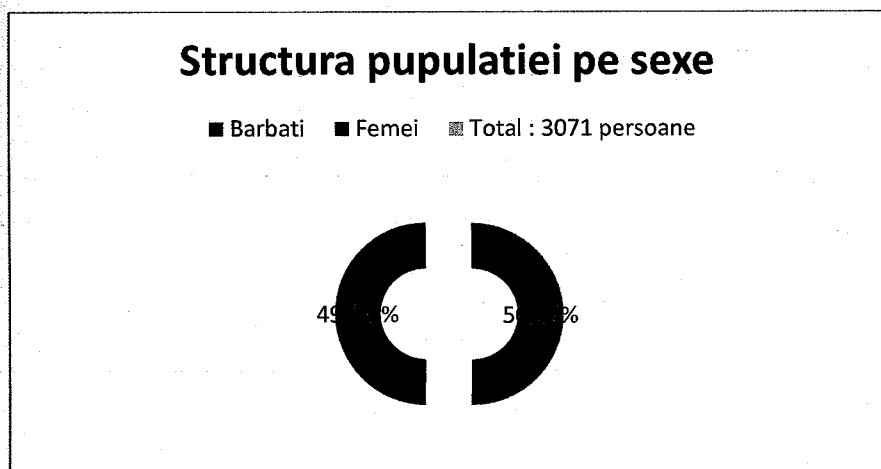


Fig.25. Evoluția populației în timp

Structura populației pe sexe

La recensământul din anul 2011, populația comunei alcătuia 3071 locuitori, 50.18% bărbați și 49.82% femei.

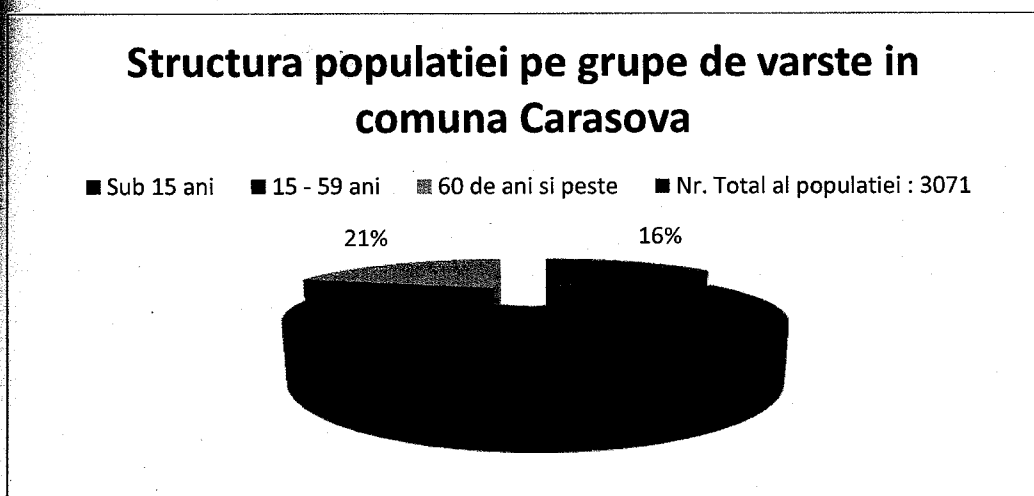
Fig. Nr.26. Structura populației pe sexe conform recensământului din 2011



Sursa : Direcția Județeană de Statistică Caraș-Severin

Structura populației pe grupe de vârste

Fig.27. Structura populației pe grupe de vârste conform recensământului din 2011

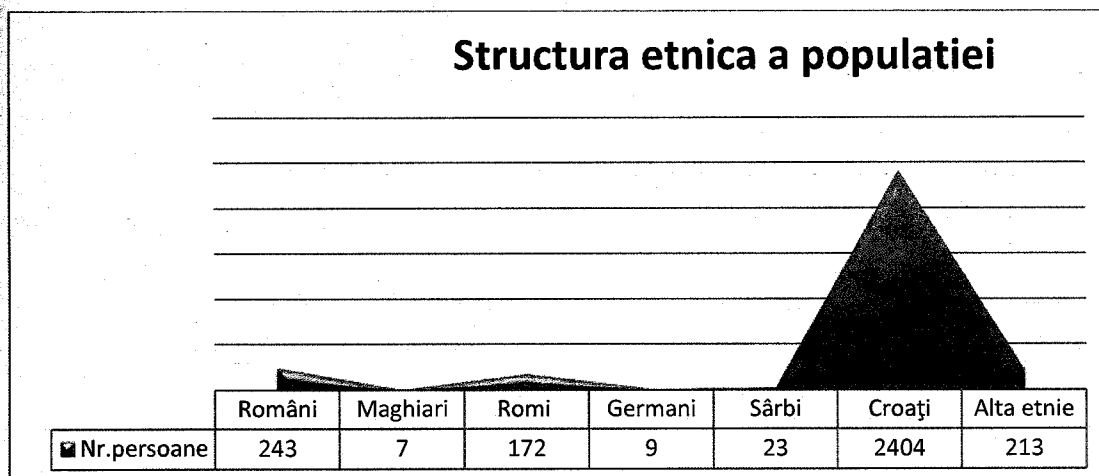


Sursa : Direcția Județeană de Statistică Caraș-Severin

Structura etnica a populației

După naționalitate, conform recensământului din anul 2011, populația se prezintă astfel: din cei 3.071 locuitori din Carașova, 2.404 persoane s-au declarat de etnie croată, 23 de etnie sârbă, iar 213 s-au înscris la alte etnii. Mai găsim și 7 maghiari, 9 germani și 172 de romi.

Fig. 28. Structura populației pe etnii conform recensământului din 2011

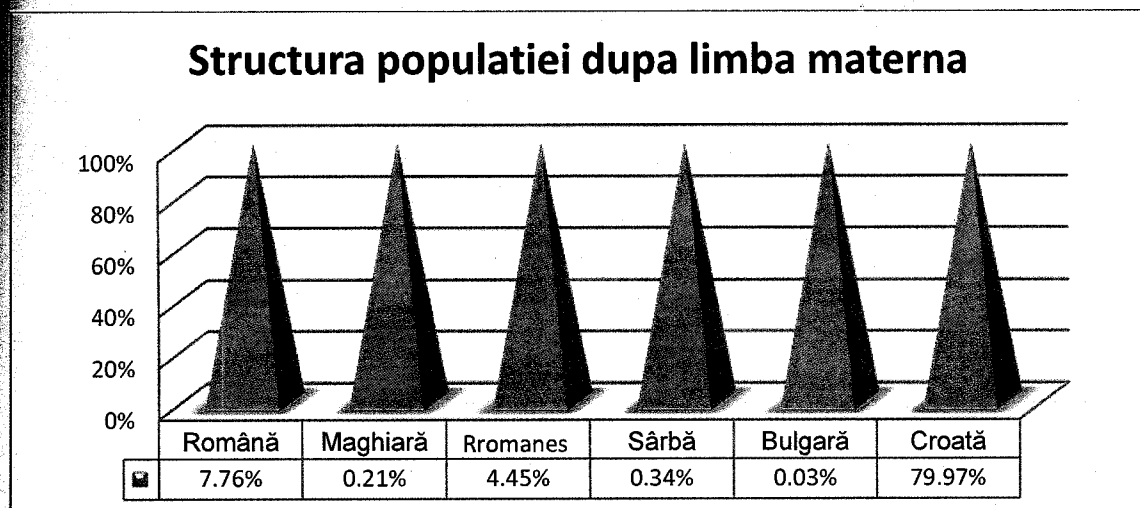


Sursa : Direcția Județeană de Statistică Caraș-Severin

Structura populației după limba maternă

Conform recensământului din 2011, limba croata deține supremația în comuna Carașova, obținând un procentaj majoritar de 79.95%.

Fig.29. Structura populației după limba maternă conform recensământului din 2011

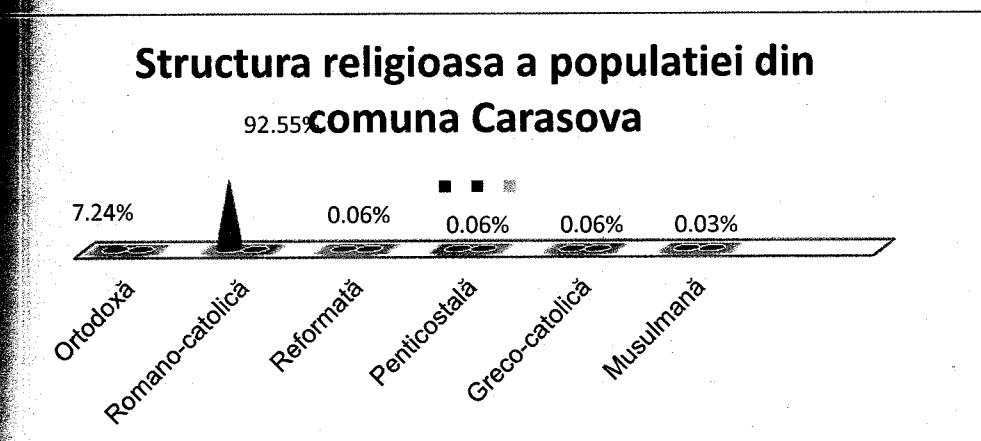


Sursa : Direcția Județeană de Statistică Caraș-Severin

Structura religioasă a populației

Conform aceleiași surse, din punct de vedere al religiei, cea mai răspândită religie este în prezent religia catolică - 93% din populația comunei este de religie catolică

30. Structura populației după limba maternă conform recensământului din 2011



Sursa : Direcția Județeană de Statistică Caraș-Severin

3.6 Educația, Sănătatea, Cultura

3.6.1 Educația

Pe raza comunei Carașova își desfășoară activitatea : 4 grădinițe pentru învățământul preșcolar (2 in satul omonim si cate una in celelalte sate componente ale comunei), 4 scoli cu clasele I-IV, având in componenta sa forme de învățământ primare (2 in Carașova si respectiv cate una in labalcea si Nermed) si Liceul Bilingv Romano Croat Carașova.

In toate unitățile de învățământ este asigurata predarea limbii croate ca limba materna, opțional existând clase cu predare exclusiv in limba croata.

La nivel de comuna funcționează si o biblioteca comunala pe care elevii si cetățenii o pot consulta, in vederea aprofundării cunoștințelor.

Învățământul superior a devenit unul foarte atractiv in ultimii ani pentru populația din grupa de vârstă 19-25 de ani. Interesul tinerilor pentru acest nivel de educație a crescut constant. Explicația pentru acest fenomen este data de atracția pe care o exercita centrul universitar Timișoara fata de absolvenții de liceu, nu doar din județ, dar si din regiune .De asemenea Universitatea Eftimie Murgu din Reșița este preferata de mulți tineri din comuna Carașova.

3.6.2 Sănătate

Reforma serviciilor de sănătate din 2004 a conținut și a produs modificări ale sistemului sanitar public, cu efecte asupra rețelei de unități sanitare și asupra structurii personalului implicat în asigurarea serviciilor de sănătate, atât în sectorul public cât și în cel privat. Au fost desființate dispensarele, atât o parte din medicii din dispensare cât și o parte din medicii de întreprindere devenind medici de familie, cu autonomie față de spital, subordonați fiind Casei Județene de Asigurări de Sănătate, cu care au încheiat contracte.

În ceea ce privește infrastructura sanitară din comuna Carașova, aici funcționează un cabinet individual de medicină de familie care asigură asistența medicală a populației. Acest cabinet este deservit de 1 medic care este ajutat de un asistent medical.

Chiar dacă s-a investit destul de mult în acest cabinet încă mai sunt necesare fonduri pentru revitalizarea punctului farmaceutic, pentru aparatura medicală și pentru un mini laborator foarte bine dotat.

3.6.3 Cultura

O componentă importantă a vieții satului este cea culturală, domeniu care poate contribui în mod specific la creșterea gradului de atractivitate a satului pentru populația tânără. Mijloacele prin care se induce cultura în mediul rural sunt: căminele culturale, bibliotecile, radioul și televiziunea.

Cu o istorie care își întinde vestigiile mult în trecut, pe raza comunei Carașova oglindesc o serie de monumente de mare însemnătate: Biserica "Adormirea Maicii Domnului" – din Carașova, Biserica "Sfântu Iacob din Nermed" și Biserica "Nașterea Maicii Domnului" din Iabalcea, cetatea Carașova – având o mare însemnătate arheologică.

În ceea ce privește infrastructura comunala, în comuna Carașova există 3 cămine culturale, câte unul în fiecare sat.

Dintre sărbătorile și tradițiile cu specific local, amintim:

Ruga satului Carasova-15-16 august–Sărbătoarea Adormirii Maicii Domnului

Ruga satului labalcea - 8 septembrie – Sărbătoarea Naşterii Maicii Domnului

Ruga satului Nermed - 25 iulie – Sărbătoarea SF. IACOB

7 Infrastructura

7.1 Circulaţia

Singura cale de acces în comună este cea rutieră din D.N 58, care leagă municipiul Caransebeş de Reşiţa şi Anina. În direcţia spre Anina, drumul D.N. 58 face legătura cu D.N. 57B Oraviţa - Bozovici spre punctul de frontieră Naidăş.

În teritoriu, relaţia se amplifică ca tipologie – feroviar de la Reşiţa si aerian de la Caransebeş. Aeroportul Caransebeş este însă dezafectat si deocamdată se pot efectua numai zboruri de agrement, existând speranţa reanimării aeroportului pentru scopul sau iniţial - zboruri interne de pasageri.

Următorul aeroport important, aflat la o distanţa de 80 km, este aeroportul internaţional "Traian Vuia", aflat în imediata vecinătate a municipiului Timişoara.

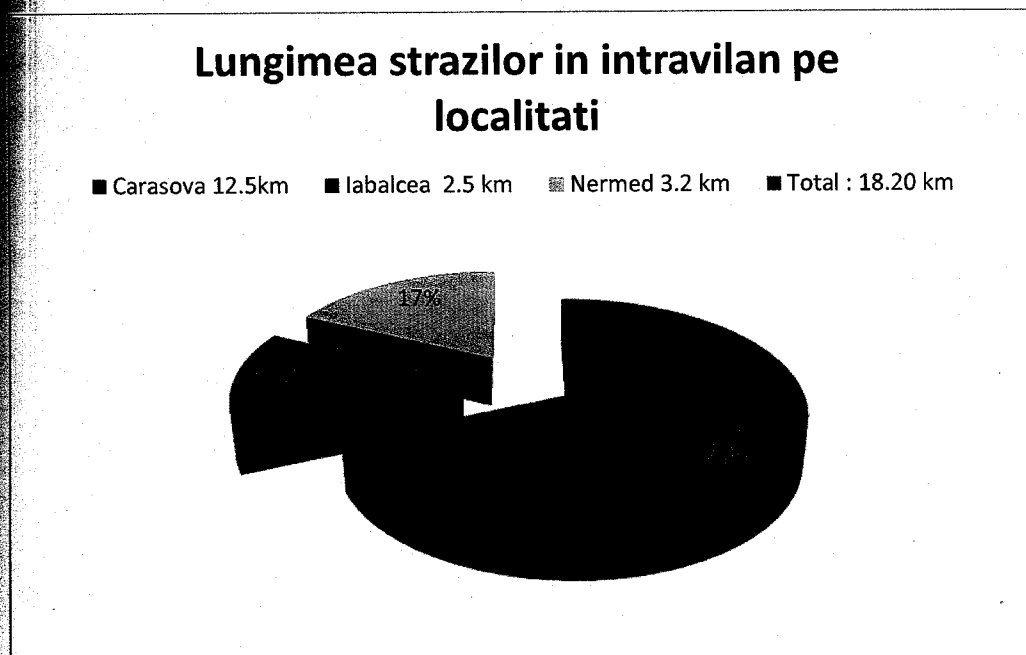
Cele două sate aparţinătoare comunei labalcea si Nemet sunt accesibile tot prin D.N 58, de unde pornesc drumurile comunale D.C 97 spre labalcea si D.C 76 spre Nemet.

Starea drumurilor este mediocra, cu excepţia celui modernizat din Caraşova. În stare proasta este legătura principală a localităţii Caraşova cu D.N.58 care ocoleşte localitatea.

Trama stradala a localităţii Caraşova este dezvoltata pe doua direcţii principale de la care pornesc ramnificatii perpendiculare pe direcţiile majore. Râul Caraş străbate localitatea si exista patru poduri de traversare a râului.

Lungimea totală a străzilor în intravilan este de 18,20 Km.

Fig.31 Lungimea străzilor in intravilan a satelor din comuna Carașova



3.7.2 Dotări tehnico-edilitare

- rețea de alimentare cu energie electrica inclusiv rețea de iluminat stradal
- rețea de telefonie națională
- drumuri comunale si județene
- Post Politie comunal
- Serviciul de salubritate si administrare a domeniului public
- Oficiu Postal comunal
- Cabinet Medical

Nici una din localitățile comunei nu este racordată la sistemul de alimentare cu apă centralizat, propus prin proiecte de specialitate. Proiectele de alimentare cu apă sunt elaborate pentru toate cele 3 localități, aprobate dar încă în faza de *studiu de fezabilitate*. Alimentarea cu apă a localităților Carașova și Nemet se face de la izvoarele locale, iar a localității Iabalcea din lacul subteran din Peștera Comarnic.

Nici una din localitățile comunei nu are canalizare menajeră, însă au fost comitate proiecte care momentan sunt în faza de studiu de fezabilitate. Apele pluviale vor fi dirijate spre râul care străbate localitatea, iar apele menajere vor fi epurate în stații de epurare, prevăzute pentru fiecare localitate.

Locuințele și restul clădirilor din comuna folosesc drept sistem de încălzire sobele cu lemne. Există un proiect în faza de studiu de fezabilitate pentru racordarea comunei la rețeaua de gaze naturale, a cărui traseu major există, fiind conducta de alimentare cu gaze naturale C.E.T Anina.

Comuna Carașova este conectată la rețeaua de telefonie digitală, în prezent fiind instalate un număr de peste 400 posturi telefonice la instituții și cetățeni. De asemenea în comuna funcționează un număr de trei operatori de telefonie mobilă și un operator de televiziune prin cablu.

Autoritățile locale au în vedere realizarea unor proiecte de investiții pentru a fi în conformitate cu standardele europene din mediul rural.

Proiecte de investiții de viitor :

- **Alimentare cu apă Carașova și Iabalcea**
- **Canalizare menajeră Carașova**
- **Reabilitare drumuri**
- **Parc regional de agrement și turism**

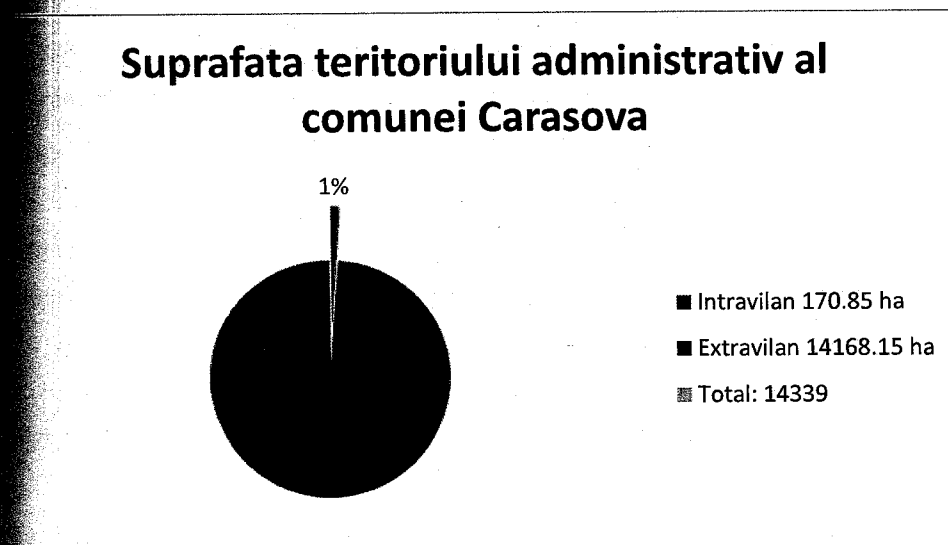
3.8 Agricultură și Comerțul

3.8.1 Agricultură

Agricultura a fost și este una din activitățile de bază ale comunei Carașova. Această activitate este avantajată atât de existența unui sol deosebit de favorabil pentru agricultură cât și datorită reliefului zonei format predominant din dealuri domoale. În această zonă predomină cultura pomilor fructiferi.

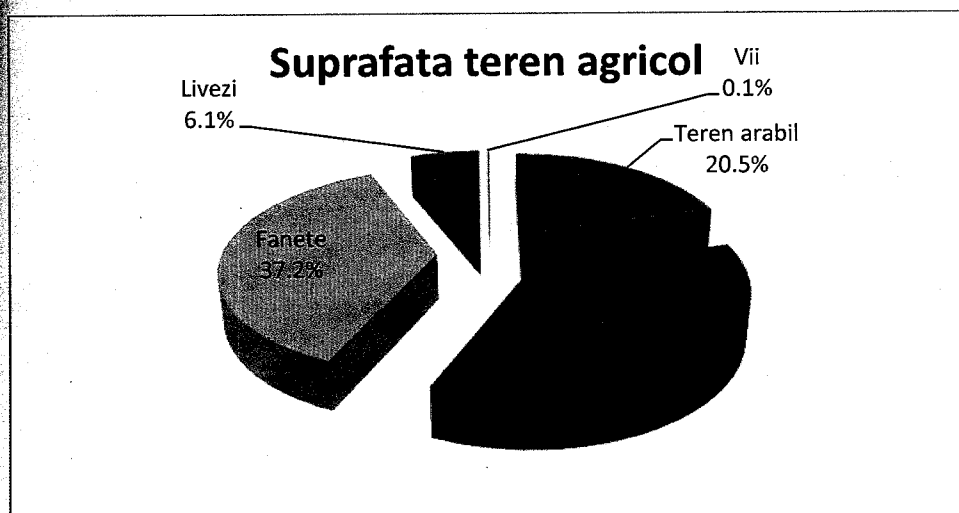
Suprafața propriu-zisă a comunei Carașova însumează 14339 ha din care 170.85 ha intravilan și 14168.15 ha extravilan.

Fig.32. Suprafața teritoriului administrativ al comunei Carașova



Terenul agricol al comunei se constituie din următoarele folosințe: arabil 1484 ha (20,5%), pășuni 2603 ha (36,1%), fânețe 2690 ha (37,2%), livezi 440 ha (6,1%) și vii 7 ha (0,1%).

Fig.33. Suprafața teren agricol



Creșterea animalelor (în medie 1-3 animale/gospodărie) este o activitate care se desfășoară în unități agricole de mici dimensiuni și în gospodării individuale, aceasta acoperind nevoile proprii ale gospodarilor. In aceasta zona predomină creșterea pasărilor, bovinelor, porcinelor și cabalinelor. Una din activitățile specifice acestei zone este păstoritul.

Un loc important în activitatea agricolă îl ocupă ramura legumiculturii. Marea majoritate a gospodăriilor dețin teren arabil de până la 2,5 hectare, divizat în 1-6 parcele. Fiecare gospodărie deține suprafețe minime de teren pentru a putea obține legume și fructe, consumabile în gospodăria proprie și chiar un surplus pe care îl comercializează către diferiți agenți economici pe piața liberă.

În localitatea Carașova, funcționează și o păstrăvărie, administrată de Ocolul Silvic Reșița.

3.2 Agenți economici

Industria comunei Carașova are la bază unități de prelucrare a lemnului, ateliere de tămplărie și depozite de stocare a materialului lemnos. Prelucrarea lemnului în sistem privat este o ocupație în plină dezvoltare.

Ocupație tradițională, confecționarea obiectelor și mobilierului din răchită este una din activitățile de bază a crașovenilor.

În gospodăriile populației se întâlnesc activități de preparare a produselor alimentare din carne, lapte sau piei de animale. Piața de desfacere pentru aceste produse este Reșița sau Anina. Masa verde obținută se folosește în proporție de 90% de către producătorii locali. Fructele și legumele proaspete au piața de desfacere în Reșița și Anina.

Pe lângă activitatea de prelucrare a lemnului, în plină dezvoltare este și piscicultura, cu bazine noi, special amenajate pentru creșterea păstrăvului. Fondul forestier din cadrul comunei este valoros și se exploatează rațional. El este parțial proprietate privată și parțial proprietate de stat, în administrarea Ocolului Silvic Reșița. Și fondul cinegetic și cel piscicol se afla în administrarea Ocolului Silvic Reșița, zona fiind în regim de protecție, cu acces limitat.

Sectorul comerțului este comparabil cu media la nivel național pentru spațiul rural, în sensul că există câțiva agenți economici care desfășoară activități comerciale en-detail de bunuri de larg consum. Activitatea comercială la nivelul comunei Carașova

poate fi considerată intensă și nici nu este principala sursă generatoare de
care adăugată la nivelul regiunii.

comerțul – se desfășoară prin unități alimentare și nealimentare din comuna.

3.9 TURISMUL

Din punct de vedere turistic zona în care se află comuna Carașova este
deosebită, de aceea turismul trebuie gândit permanent ca o formă de turism integrat.
Potențialul acestei zone este nefolosit și chiar necunoscut în mare parte. Acesta
trebuie căutat și valorificat în corelare permanentă cu cererea de piață. O
oportunitate specifică zonei este industria montanistică, dispusă în teritoriu ca într-o
rețea, alături de un cadru natural deosebit. Industria montanistică trebuie privită ca o
șansă economică și culturală sub trei aspecte : industria de dimensiuni reduse, bine
conservată și în stare de funcționare, cuprinsă în sistemul de protecție al
monumentelor, coroborat cu turismul industrial, promovat rațional și cu
multiculturalitatea etnică și conviețuirea de secole în armonie, fapt unic în Europa.

Din punct de vedere turistic, comuna Carașova beneficiază de un cadru natural
de excepție, cu specific montan și speologic, 2/3 din teritoriul administrativ al comunei
fiind ocupat de Parcul National Semenic - Cheile Carasului.

Resursele turistice existente în această rezervație și în zona limitrofă acesteia au
determinat că de-a lungul timpului, în teritoriu, să se canalizeze numeroase fluxuri
turistice.

În această zonă se pot vizita următoarele atracții turistice :

Cetatea Carașova

Situată în localitatea Carașova, , considerată "capitala croaților din România"
în județul Caras-Severin, cetatea a fost construită deasupra Cheilor Carasului pe
locul unui punct de observație folosit de romani, ocupând porțiunea cea mai înaltă a
dealului Grad. Prima mențiune documentară privind existența cetății este din 1323,
când aceasta și cea de la Virset aveau un castelan comun, magistrul Nicolae.

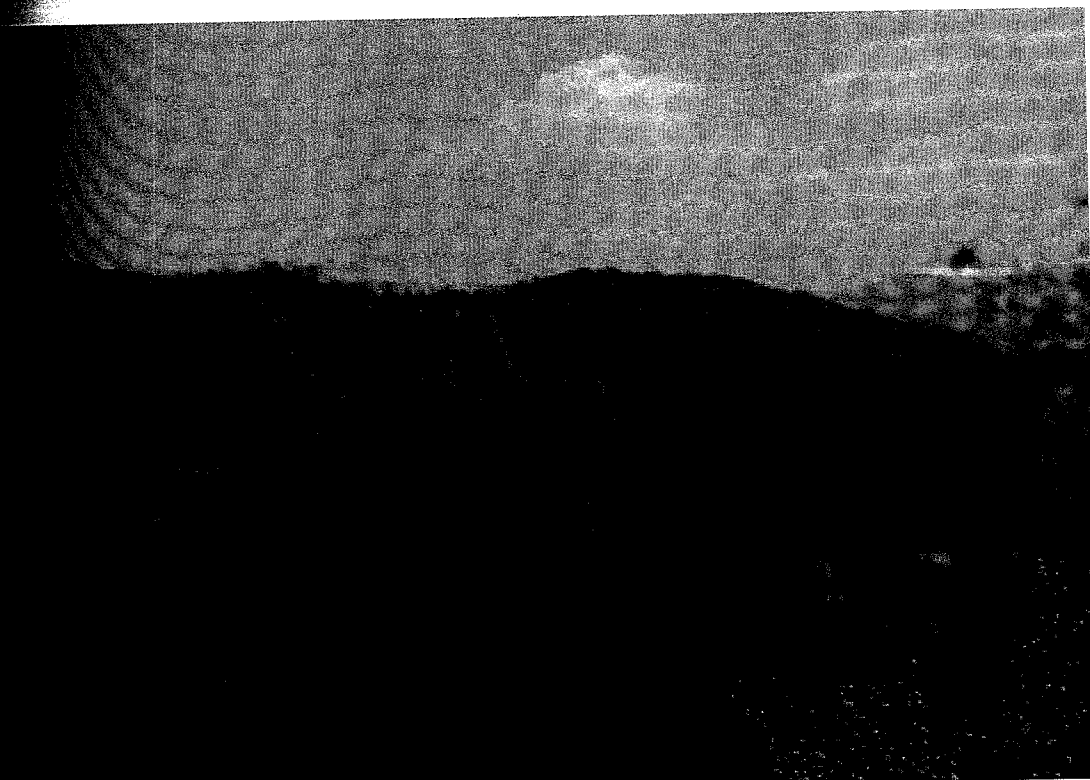


Fig. 34. Cetatea Carașova

În momentul apariției în documente, ea aparținea regelui de atunci al Ungariei, Carol I Robert de Anjou. În 1530 cetatea ajunge sub ocupația turcilor și este cunoscută sub denumirea de Cetatea Turcului - "Turski grad" o cetate sigură, înconjurată de prăpastie, pe trei laturi, cu două șanțuri de apărare, săpate în fața ei, zidurile de incintă urmărind forma stâncii pe care au fost construite.

În jurul construcției Cetății Carașova s-au împletit mai multe legende, din care reiese că zidurile ar fi fost construite din mortar amestecat cu vin și lapte, ceea ce a avut ca rezultat ziduri „mai tari ca și cimentul”. Din vechea cetate s-au păstrat fragmente din zidul de incintă cu grosimi de până la 3,2 metri și o lungime de 9 metri.

Lucrul ce intriga cel mai mult aici este forma circulară care a rămas gurii unui put, forarea acestuia presupunând eforturi uriașe, cetatea fiind așezată foarte sus pe deal, la 200 de metri diferență de nivel față de râul Caras care curge în vale. De aici și o mulțime de legende privind alimentarea cu apă a Cetății Turcului. Cetatea este un obiectiv turistic important, de unde se pot admira frumusețile naturii ce o înconjoară – Cheile Carasului.

Cheile Carasului

Cheile Carasului alcătuiesc o arie protejată de interes național ce corespunde categoriei a IV-a IUCN (rezervație naturală de tip mixt), situată în județul Caraș-Severin, pe teritoriul administrativ al comunei Carașova.

Rezervația naturală întinsă pe o suprafață de 578 ha, se află în Munții Aninei, între confluența pârâului Comarnic cu Carașul și comuna Carașova.

Se întind pe 19 km - nu pot fi străbătute decât 10 km, dar este de ajuns ca să le descoperi frumusețea și sălbăticia. Cheile Carasului constituie o rezervație complexă, floristică și speologică, cu o suprafață de 894.50 ha, situată într-o zonă ce cuprinde unele dintre cele mai frumoase fenomene carstice ale Banatului, doline, peșteri, chei. Intrarea în chei se face din comuna Carașova, mergând pe



Fig.35. Cheile Carasului



Fig.36. Cheile Carasului

o potecă de-a lungul râului Caraș, parcurgerea cheilor se face pe jos, având posibilitatea de a vedea vegetația, peșterile și peisajele superbe din chei. În aceste chei întâlnim fitocenoze cu liliac, frasin, scumpie, iar pe platouri și coaste domoale întâlnim păduri de gorun și fag. La 20 de minute distanță se află Poiana Liliacilor, de unde se poate urca la peștera omonimă unde se

ajunge escaladând un perete vertical. La câțiva kilometri de peșteră descoperim un

loc pentru care merita sa bați munții - Cascada Bigăr, poziționata fix pe locul in care trece paralela 45 a globului

șăntesc, iar apa curge de pe o stanca parca suspendata in aer, cu un debit de la 2.000 la 4.800 de litri pe secunda.

Obiective turistice din Cheile Carașului sunt: Peștera Văleaga, Peștera de după Cârsa, Peștera de sub Cetate, Peștera din drumul Prolazului, Poiana Prolaz etc.

Cheile Carașului au statut de rezervație naturală în cadrul Parcului Național Semenic-Cheile Carașului

Peștera de după Cârsa

Situata in versantul stâng al Cheilor Carasului la mai Putin de 300 m de podul pe care trece drumul județean. Se poate ajunge la aceasta urcând pe versant pana la o dolina de prăbușire in care se afla intrarea in peștera, înainte de ajunge la Peștera Valeaga sau direct prin Peștera Valeaga urcând un mic horn din finalul acesteia (varianta mai directa, dar mai dificila). Peștera are o lungime de circa 1.300 m din care 800 m explorați de Asociația Speologica Exploratorii, ultimii 500 m au fost adăugați in urma unor explorări recente. galeria de acces este fosila, apoi se coboară pana la un lac sifon .



Fig.37. Peștera de după Cârsa

Aici galeria se desparte in doua: o parte continua in amonte pe o galerie îngusta si relativ înalta, urmând albia unui curs de apa temporar, care apare in perioadele bogate in precipitații. Cealaltă ramura pornește de pe fundul lacului si este o galerie joasa cu strâmtori, săritori si puțuri. Cea de pe urma este nerecomandata turiștilor, fiind foarte periculoasa vizitarea acesteia in perioade nepotrivite (precipitații sau iminenta unor precipitații), sau fără echipament și experiență speologică corespunzătoare.

Peștera Liliacilor din Cheile Carasului

Este situată în apropierea comunei Carașova, județul Caras-Severin. Intrarea de mari dimensiuni în Peștera Liliacilor este deja emblematică pentru Cheile Carasului, forma acesteia asemănătoare continentului african este ea însăși un obiectiv turistic. Principalul obstacol în vizitarea peșterii este pragul de 6-10 m de la intrarea acesteia. Galeria are dimensiuni mari în prima parte a peșterii, pe podea sunt depozite de guano, apoi apar câteva gătituri cauzate de concrețiunile abundente care ocupă mare parte din secțiunea galeriei. Pe măsura ce se înaintează, dimensiunile galeriei se micșorează, aceasta reducându-se treptat la un taras între arcul galeriei și nisipul de pe podeaua acesteia, nefiind indicată vizitarea peșterii dincolo de acest punct.

Peștera Popovăț

Peștera Popovăț – 4,5 ha (protecție integrală)

Peștera cu o lungime de 1121 m, are cel mai mare lac subteran din Caras-Severin, în "Sala Inferioară" (50/20/1,5m) și o mare sală "Sala Finală" (80/20/20m). Galleriile în mare parte sunt concreționate predominând stalactitele, stalagmitele, gururile. Se poate vizita numai cu aprobare.

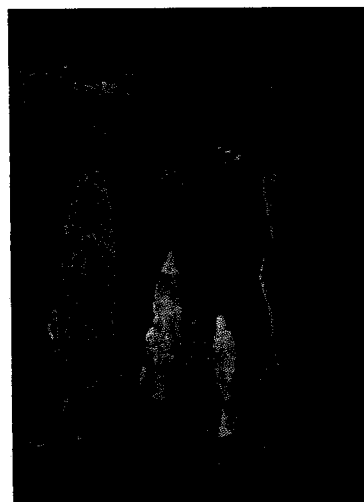


Fig.38. Peștera Popovăț

Peștera Comarnic

Peștera este situată în Județul Caras-Severin, Comuna Carașova în raza satului Iabalcea, în Valea Comarnic, Versantul Stâng, Dealul Ponicova. Tot Odată peștera se află în interiorul Parcului Național Semenic - Cheile Carasului.



Fig.39. Peștera Comarnic